



JÄRFÄLLA

MÅL OCH BUDGET 2024-2026



Innehåll

1.	OM MÅL OCH BUDGET	13
1.1.	Beslut som fattas genom Mål och budget.....	13
2.	EKONOMISTYRREGLER.....	16
3.	INRIKTNINGAR OCH UPPDRAG	16
3.1.	En samhällsoffensiv för ett tryggt Järfälla.....	16
3.2.	Kvalitativ välfärd för alla.....	18
3.3.	Attraktiv arbetsgivare och ett levande näringsliv	18
3.4.	Ansvarsfull ekonomisk politik.....	19
3.5.	Förstärkt demokratisk delaktighet	19
3.6.	Järfälla tar stort ansvar för klimatet och den gröna omställningen.....	20
4.	INTERN KONTROLL	21
5.	EKONOMISKA FÖRUTSÄTTNINGAR.....	21
5.1.	Samhällsekonomin och kommunernas ekonomi	21
5.2.	God ekonomisk hushållning	23
5.3.	Skattesats	24
5.4.	Skatteintäkter och utjämning och statsbidrag	24
5.5.	Demografiska förändringar.....	26
5.6.	Ekonomisk framåtblick.....	27
5.7.	Känslighetsanalys	28
6.	RESULTATBUDGET 2024 MED PLAN 2025-2026	29
6.1.	Volympott	30
6.2.	Investeringsrelaterade driftskostnader	30
6.3.	Avskrivningar och internränta	30
6.4.	Taxor och avgifter.....	31
6.5.	Priser och löner	31
6.6.	Effektiviseringar	31
6.7.	Finansnetto.....	31
6.8.	Borgensavgifter.....	31
6.9.	Pensioner, arbetsgivaravgifter och personalomkostnadspålägg	31
7.	NÄMNDERNAS ANSVARSOMRÅDEN OCH DRIFTBUDGETAR	32
7.1.	Nämndernas driftbudgetramar	32
7.2.	Kommunstyrelsen	32
7.3.	Barn- och ungdomsnämnden	34
7.4.	Kompetensnämnden	36
7.5.	Kultur-, demokrati- och fritidsnämnden	38
7.6.	Socialnämnden.....	39
7.7.	Äldre- och omsorgsnämnden.....	41
7.8.	Familjerättsnämnden.....	43
7.9.	Tekniska nämnden	44
7.10.	Miljö- och bygglovsnämnden	46
8.	JÄRFÄLLAS KOMMUNKONCERN	47
8.1.	Järfällahus AB	47



9. EXPLOATERINGSBUDGET 2024, PLAN 2025-2026 SAMT UTBLICK TILL 2033	49
10. INVESTERINGSBUDGET 2024, PLAN 2025-2026 SAMT UTBLICK TILL 2033	50
10.1. Demografiska och övriga investeringar.....	51
10.2. Sammanställning investeringar per verksamhet	52
10.3. Investeringar exkl. exploatering fördelat per faser	53
10.4. Sammanställning investeringar per nämnd, mnkr	54
11. FINANSIERING OCH BALANSBUDGET.....	55
11.1. Upplåning	55
11.2. Soliditet.....	56
12. LÅNGSIKTIG FINANSIELL ANALYS.....	57

**BILAGOR**

1. Järfälla kommuns styrmodell reviderad 2023
2. Inriktningar och uppdrag efter styrmodellens perspektiv
3. Lokalförsörjningsplan 2024-2028 med utblick mot 2033
4. Taxor och avgifter för kompetensnämnden
5. Taxor och avgifter för kultur-, demokrati- och fritidsnämnden
6. Kundvalspeng socialnämnden
7. Taxor och avgifter för socialnämnden
8. Kundvalspeng äldre- och omsorgsnämnden
9. Taxor och avgifter för äldre- och omsorgsnämnden
10. Taxa för tillsyn av avfall från fritidsbåtar, miljö- och bygglovsnämnden
11. Taxa för tillsyn inom livsmedelslagstiftningen, ekologisk produktion och material i kontakt med livsmedel, miljö- och bygglovsnämnden
12. Taxa för trafikanordningsplaner, transportdispenser och dispens från lokala trafikföreskrifter, tekniska nämnden
13. Taxa för schakttillstånd, tekniska nämnden
14. Taxa för vissa upplåtelser av offentlig plats, tekniska nämnden
15. Taxa för undantag från kravet att tillgängliggöra särskilt värdefulla dataset avgiftsfritt, tekniska nämnden
16. Revidering av Järfälla kommuns VA-taxa 2024, tekniska nämnden
17. Reviderad av Järfälla kommuns avfallstaxa 2024, tekniska nämnden
18. Uppräkning av programpriser och strukturtillägg samt prislista för gymnasieskolan i Stockholmsregionen, kompetensnämnden
19. Långsiktig finansiell analys för Järfälla kommun



Välfärd och framtidstro i en svår tid

Järfälla, liksom övriga samhället, har flera stora problem som vi behöver ta tag i, såsom det ökade grova våldet, den växande ojämlikheten och det överväldigande klimathotet. Samtidigt befinner sig hela kommunsektorn i ett väldigt ansträngt och allvarligt ekonomiskt läge. Inflation och snabbt stigande räntor kombinerat med en statsbudget för 2024 som inte alls kompenserar för de ökade kostnaderna ger en tuff situation. Hur vi hanterar samhällsproblemen i den ekonomiska krisen kommer att ha stor betydelse många år framöver. Därför presenterar Socialdemokraterna och Centerpartiet, i samverkan med Vänsterpartiet, en budget som värnar välfärden, trygghet, jämlikhet och en hållbar samhällsutveckling.

Vi befinner oss i en mycket svår tid. Rysslands krig mot Ukraina skapar stort humanitärt lidande samtidigt som det har stora konsekvenser för världsekonomin. Det ekonomiska läget med hög inflation och snabbt stigande räntor påverkar hela kommunsektorn generellt, och Järfälla som snabbt expanderande kommun i synnerhet.

Som kommun tar vi stort ansvar för att motverka den bostadsbrist som råder i Stockholmsregionen. Svårigheterna att skaffa sig en bostad drabbar människor hårt, samtidigt som det hämmar både individers och företags utveckling och tillväxt. Järfälla är en kommun som under de senaste åren tagit ett stort ansvar för att vända den utvecklingen, vilket kommer hela regionen och i förlängningen hela landet till nytta. I och med Stockholmsöverenskommelsen har Järfälla åtagit sig att bygga 14 000 nya bostäder i utbyte mot att tunnelbanan förlängs till Barkarby. Det är ett samhällsbygge som genererar förutsättningar för utveckling av Stockholmsregionen generellt och för Järfälla i synnerhet.

Som tillväxtkommun är dock osäkerheten och känsligheten särskilt stor. Det ekonomiska läget gör att bostadspriserna faller och produktionskostnaderna ökar. En stor del av de planerade bostadsprojekten pausas med földeffekter som att intäkterna från markförsäljningar skjuts fram i tid. Samtidigt har kommunen stora kostnader för utbyggnad av samhällsfastigheter och infrastruktur som vägar, vatten, avlopp och avfallshantering. Samtidigt ska vi inte glömma att vi, genom kommunens kraftiga expansion i och med tunnelbaneavtalet, har stor potential för utveckling. För att leva upp till det krävs det dock att vi parallellt utvecklar hela kommunen, inte att vi bara bygger husen vi åtagit oss att göra. Det handlar om att vi ska ha välfungerande skolor som våra barn kan gå i, boenden för personer i behov av omsorg, grönområden som sätter guldkant på vardagen och anläggningar som skapar förutsättningar för en meningsfull fritid. Vi ska inte bara bygga hus, vi ska bygga en kommun där människor, företagande och natur kan utvecklas tillsammans.

Det är beklagligt att regeringen i sin budgetproposition presenterar otillräckliga stöd till kommunerna för att hantera den ekonomiska krisen. Stöden till kommunsektorn är inte ens i närheten av den nivå som krävs för att täcka de ökade kostnaderna, stimulanserna till byggsektorn är svaga, de förebyggande trygghetsinsatserna tillbakadragna och återigen försvagas miljö- och klimatarbetet.

Sedan vi tog över styret i kommunen för ett år sedan har vi identifierat allt fler problem med hur vi bygger ut kommunen. Det har saknats politisk vilja och initiativ för att Järfälla ska utvecklas på ett hållbart sätt, och istället har kortsiktiga ekonomiska vinster varit ledstjärnan. Det räcker nu. Vi har påbörjat en omläggning av riktningen för



kommunen. Genom en samhällsoffensiv för trygghet ska Järfälla bli en kommun som präglas av grön tillväxt, trygghet, jämlikhet och gemenskap. Vi vill samla alla kommunens verksamheter och bolag, föreningsliv och näringsliv i arbetet för att skapa ett tryggare och mer inkluderande Järfälla.

För att kunna möta den tuffa ekonomiska situationen som vi befinner oss i krävs ett tydligt ansvarstagande. Det pågår konstant ett arbete med att hitta lösningar för att sätta kommunens utveckling på rätt kurs, samtidigt som vi bygger hållbarhet i ekonomin. Det arbetet pågår från avdelningarna ute i verksamheterna via de olika förvaltningarna till kommunstyrelsen. Vi ser vikten av en god ekonomisk hushållning, där nödvändiga investeringar görs i verksamheter och personal. En god ekonomi handlar inte om att göra stora överskott, utan snarare om att prioritera och fokusera på sådant som bedöms skapa mest nytta för kommunens invånare. Vägvalen vi gör nu kommer att vara avgörande för Järfällas utveckling och vår välfärd de närmaste decennierna.

En samhällsoffensiv för trygghet

Med den här budgeten, fortsätter vi vårt långsiktiga arbete med en samhällsoffensiv för att öka tryggheten och bryta segregationen. Vi fortsätter satsa på att kommuninvånarna ska uppleva trygghet. Vi kommer fortsätta mobilisera Järfälla för att gemensamt möta de problem som Järfällaborna upplever i sin vardag.

För att på allvar lyckas med det brottsförebyggande arbetet och öka tryggheten på gator och torg krävs en tydlig samhällsnärvaro i kommunen. Ansvar för det brottsbekämpande arbetet är tydligt fördelat mellan olika nivåer. Kommunen har ett viktigt ansvar att förebygga brottslighet och bryta utanförskap. Vi kommer fortsätta rikta fokus på att förbättra livsvillkoren för Järfällas barn och att bryta nyrekryteringen till de kriminella gängen. Samhället måste leverera ett alternativ till gängens gemenskap för barn och unga. Därför fortsätter vi arbetet för att alla barn ska ha ett tryggt hem, bra förutsättningar att klara skolan, föräldrar som går till jobbet, tillgång till ett rikt utbud av fritidsaktiviteter som möjliggör möten mellan barn från hela kommunen och samhället ska finnas där som stöd när behoven uppstår.

För att samhället ska vara närvarande från första början kommer vi fortsätta dialogen med Region Stockholm i syfte att få familjecentraler i alla kommundelar. Därutöver fortsätter vi avsätta resurser för att socialtjänsten ska kunna fortsätta arbeta främjande och förebyggande, exempelvis med föräldrastöd eller utbildning, uppsökande arbete riktat till ungdomar och för att ingripa effektivt när behoven finns. Vi ska ta ett samlat grepp för att motverka att elever inte är i skolan. Det handlar om att utveckla samverkan mellan skolan, socialtjänst, fritidsverksamheter och polisen för att upptäcka barn i riskzonen. Vi förstärker det förebyggande trygghetsarbetet på socialnämnden och vi vill genomföra en satsning på att bygga upp skolsociala team på Järfällas skolor. Det är styrets ambition att vi ska sprida kommunens sociala lägenheter i fler delar av allmännyttans bestånd men att undantag ska göras för utsatta områden. Kommunen ska agera kraftfullt för att minska alla former av våld. Därför ska vi fortsätta arbetet för att motverka våld i nära relationer samt hedersrelaterat våld, våldsbejakande extremism och förtryck.

För att på allvar lyckas med det brottsbekämpande arbetet och öka tryggheten på gator och torg krävs en tydlig samhällsnärvaro i kommunen. Därför är vi glada att vi under hösten 2023 gjorde en ambitionshöjning vad gäller samverkan med Polisen och att vi under året arbetat med implementeringen av GVI. Därutöver ska kommunen fortsätta bidra med samhällsnärvaro ute på gator och torg genom ordningsvakter,



trygghetsvårdar, fältarbetare och andra insatser i dialog med polisen. Sedan årsskiftet har vi infört mobila trygghetsteam, ett arbetssätt vi kommer fortsätta arbeta med även 2024. Vi kommer även fortsätta att beivra otillåtna bosättningar. Vi kommer även fortsättningsvis verka för en dygnet-runt-öppen polisstation.

I budgeten för 2023 fastställde vi ett mål om att det inte ska finnas några utsatta områden i kommunen, och det ska vara uppnått senast 2032. Under våren 2024 kommer vi anta en strategi för det arbetet, som kommer att spänna över i princip alla nämnder och bolag. I budgeten för 2024 förstärker vi ramen på kommunstyrelseförvaltningen för att kunna ta ett nödvändigt samlat och långsiktigt grepp för att stärka den sociala hållbarheten. En viktig aktör i det arbetet är Järfällahus. Under 2023 har vi antagit ett nytt ägardirektiv för bolaget där vi tydligare adresserar såväl segregationen som andra samhällsproblem. Under året kommer bolaget arbeta vidare med att öka boendestandarden i det allmännyttiga beståndet, våldsutsatta kvinnor ges bättre möjligheter till en permanent bostad och säkerställa tryggheten i närmiljön.

Under 2024 kommer vi att arbeta med nya metoder och arbetssätt för att få ordning och reda i våra välfärdssystem samt i vårt allmännyttiga bostadsbolag. Målet är att inga skatte kronor ska slösas bort eller riskera att bli en inkomstkälla för organiserad brottslighet. Vi genomför en översyn av upphandlade tjänster och verksamheter med särskilt fokus på hög risk för kriminalitet och brister i arbetsmiljön, samt verksamheter där kommunen har ett tillsynsansvar. Arbetet för att skapa ordning och reda ska vara systematiskt och bygga på en myndighetsöverskridande samverkan, med inspiration från andra kommuner som exempelvis Södertälje.

Järfälla kommun ska medverka till att stärka den civila beredskapen. Erfarenheterna från de senaste åren visar stort värde av att mobilisera det civila samhället och stora delar av befolkningen i arbetet för att hantera kriser. Kommunens nämnder ska genom sin verksamhet förstärka beredskapen. Kommunikationen vid en kris ska säkerställas genom varje nämnds uppdrag till kommuninvånarna.

Utbildning med kunskap i fokus

I Järfälla tar vi ansvar för hela utbildningsresan från förskola till gymnasium. En viktig verksamhet är dessutom den öppna förskolan. Det är en viktig mötesplats för föräldrar och där erbjuds de yngsta barnen en första kontakt med vår pedagogiska verksamhet och möjlighet till samspel med andra barn och vuxna.

Vi sätter lärandet i fokus och ser till att fler elever når gymnasiebehörighet respektive gymnasieexamen. En viktig förutsättning för det är att vi satsar på barnens lärande redan från förskolan och att barn i behov av särskilda insatser erbjuds det direkt.

Under mandatperioden ska skolor och förskolor få bättre förutsättningar att möta alla elevers olika behov. Särskilt stöd ska säkerställas till elever som har behov av det, och det ska vara möjligt med undervisning i särskild undervisningsgrupp. Som ett led i att möta olika behov vill vi säkerställa barnets rätt till modersmålsstöd respektive modersmålsundervisning redan från förskolan och genom hela sin skolgång. Ett välutvecklat modersmål ger bra förutsättningar att lära sig svenska, andra språk och andra ämnen. Vi ska fortsatt prioritera elevhälsan som ska ha resurser att arbeta förebyggande och göra riktade satsningar för att minska den psykiska ohälsan och förbättra fysisk hälsa. Förebyggande arbete mot våld och kränkningar är ett prioriterat område och det ska råda nolltolerans mot mobbing. Vi ska ta ett samlat grepp för att motverka hemmasittande, problematisk frånvaro och skolk. Vi strävar efter att alla barn



ska komma till förskolan och att alla elever ska vara i skolan. En viktig förutsättning för skolelevs möjligheter att tillgodogöra sig undervisningen på bästa sätt och att kunna upprätthålla koncentrationen över tid, är ett tillräckligt och balanserat näringsintag. Därför ska Barn- och ungdomsnämnden successivt införa skolfrukost när det finns ekonomiska förutsättningar.

Under mandatperioden är målsättningen att barngrupps- och klasstorlekarna ska minska och att vi anställer mer personal i verksamheterna. För att det ska vara möjligt är även regeringens ambitioner och statsbidrag avgörande. Lärares och förskollärares arbetsmiljö behöver ständigt förbättras och de ska ges goda förutsättningar att bedriva sin undervisning, få kompetensutveckling och känna samhällets stöd i sitt arbete. En förutsättning för goda studieresultat samt lärares och förskollärares arbetsmiljö är att rektorerna har goda arbetsvillkor.

För en skola med fokus på lärande och kunskap krävs en jämlik resursfördelning som tar hänsyn till olika behov och förutsättningar. Under 2024 vill vi utreda lokalsättningen till skolorna i kommunen. Det är även prioriterat att Järfälla har en skolorganisation som möter behoven av skolplatser, det är därför viktigt att planeringen av skolor finns med i ett tidigt skede i hela samhällsplaneringen. Det är även prioriterat att kommunen behåller strategiskt viktiga skollokaler för att säkerställa vårt utbudsansvar även i framtiden.

Sedan flytten till BAS Barkarby har vi vänt trenden för de högskoleförberedande programmen i gymnasieskolan. De två senaste åren har klasserna varit fulla. Vi vill även fortsatt se att Järfälla gymnasium blir förstahandsvalet för ett växande antal elever och se ett mer aktivt arbete mellan arbetsmarknadens parter i Järfälla, gymnasieskolan och kommunens näringslivsenhet. Vi vill förbättra matchningen mellan utbildning och arbetsgivarnas behov av kompetens. Gymnasieskolan ska fortsätta satsa på ung företagsamhet. Utvecklingen i BAS Barkarby måste följas noga och vi bör säkerställa att kopplingen till högre utbildning och näringsliv blir verklighet.

Kvalitativ välfärd och omsorg efter behov

Socialdemokraterna, Centerpartiet och Vänsterpartiet värnar välfärden. Järfälla ska sträva efter att vara en tillgänglig kommun för alla, oavsett funktionalitet. Det handlar om allas lika rätt till fullt deltagande i samhället. Det kommer kräva insatser i den fysiska miljön, utbildning i bemötande och i hur kommunen kommunicerar.

Funktionsrättsperspektivet ska finnas med tidigt i all fysisk planering. Under mandatperioden kommer vi stegvis se till att fler av kommunens lokaler är tillgänglighetsanpassade och fortsätta förbättra tillgängligheten till friluftsområden. Vid byggnation av nya anläggningar ska tillgängligheten värnas. Dessutom ska assistans ges utifrån behov där LSS-lagens intentioner värnas genom tillräckliga resurser, rättssäker handläggning och ökat inflytande för brukarna. Även hemtjänst, särskilda boenden, daglig verksamhet och arbetsmarknad är områden som prioriteras. Vi har inrättat ett funktionsrättsråd med uppdrag att arbeta för att kommunens verksamheter tar hänsyn till att allas lika rätt till fullt deltagande i samhället.

Vård ska ges efter behov och vi vill se tydliga vårdkedjor genom hela livet. Järfälla kommer därför att agera kraftfullt i relation till Region Stockholm för mer nära vård och ett bättre vårdutbud för Järfällaborna. Det är viktigt att kommunen tar aktiv del i dialogerna gällande det nya sjukhuset i Veddesta samtidigt som Jakobsbergs sjukhus ska värnas.



Livskvaliteten för äldre i behov av omsorg ska vara hög, och därför kommer vi under mandatperioden agera för att livet på kommunens äldreboenden blir bättre. Personalen är den viktigaste resursen för ökad kvalitet och ska därför prioriteras högt. Personalen ska ges goda förutsättningar att göra ett bra jobb, ha bra villkor och få kompetensutveckling. De boende ska erbjudas god mat och dryck med variation, ett rikt utbud av aktiviteter, ett varierat kulturutbud och ett forum för inflytande. Vi vill även fortsätta arbetet för att motverka halk- och fallskador. För att stå bättre rustade för framtiden, underlätta personalens arbetssituation och för att stärka integriteten för de äldre ska välfärdsteknik prioriteras.

En förutsättning för ett gott liv och hög livskvalitet är goda boendemöjligheter utifrån individens behov och önskemål. Vi ska därför under mandatperioden se över olika typer av boende för äldre med god tillgänglighet samt rimliga boendekostnader. Trygghetsboende är prioriterat och ska provas att byggas.

Det som också är prioriterat för oss är att bryta ensamhet, motverka psykisk ohälsa och att fler ska leva ett aktivt och rikt liv. Därför fortsätter vi arbetet med kultur- och föreningslivet, vi har öppnat flera mötesplatser för äldre och vi har tydliggjort det kommunala pensionärsrådets (KPR) roll. Anhöriga står ofta för de äldres direkta omsorg, framför allt när de äldre bor kvar i sin hemmiljö. Vi behöver kontinuerligt verka för att anhöriga ska få bra stöd och god kommunikation med kommunen. Det ska vara möjligt att bo med sin partner när den ene är i behov av särskilt boende.

För en grön omställning och hållbar utveckling

Järfälla har i många år arbetat målmedvetet för att ställa om och bidra till målen i Parisavtalet. Kommunens arbete har varit framgångsrikt, vilket bland annat bevisas genom att Järfälla fortsätter vara länets bästa miljökommun och bland de bättre i Sverige. Under 2024 förstärker vi ramen hos kommunstyrelseförvaltningen för ett mer sammanhållet och långsiktigt arbete med den gröna omställningen. Vi behöver utveckla våra arbetsformer och agera mer effektivt för en bättre miljöpåpassad energi- och resursanvändning, hög miljömedvetenhet, stärkt biologisk mångfald, god livsmiljö och i dialog med Region Stockholm verka för mer kollektivtrafik. Under mandatperioden kommer vi arbeta aktivt för gröna jobb och skapa förutsättningar för att gröna företag ska vilja och kunna etablera sig i Järfälla. Vi kommer även fortsättningsvis att värna och under mandatperioden tillgängliggöra naturreservat samt skydda fler grönområden med stort värde för människor, djur eller natur. Det är prioriterat att utveckla kommunens grönområden. Under året ska det genomföras en översyn av bestämmelserna som skyddar Görvälnområdet och kuststräckan längs Mälaren med målet om att fler aktiviteter och verksamheter ska kunna drivas i områdena. Därutöver ska vi fortsätta arbeta med att förbättra vattenkvaliteten i sjöar och andra vattendrag i kommunen. Under mandatperioden vill vi även arbeta för att öka krontäckningsgraden genom att bland annat se över möjligheterna för gröna tak och gröna växtväggar på nya kommunala byggnader samt att plantera miniskogar intill förskolor och skolor.

Järfälla ska ta sitt ansvar för att minska utsläpp och fortsätta arbetet för att klara nivåerna i kommunens koldioxidbudget. Detta är dock ett område som just nu påverkas negativt av regeringens klimatpolitik. Järfälla är en kommun som ligger i framkant, som välkomnar ny teknik och som ser nyttan med utveckling, det ska vi fortsätta vara. Därför kommer vi agera för bättre förutsättningar för mikromobilitet, se över möjligheterna för att utveckla projektet med självkörande bussar samt arbeta vidare för att kommunen ska få fler laddstolpar. Vi kommer även fortsättningsvis ställa krav och



uppmuntra samt underlätta klimatvänlig byggnation, exempelvis genom att öka byggandet i trä, lägga gröna tak och inkludera smart elektrifiering. Vidare ska det göras enklare för kommunens invånare att sätta upp solceller på taken och därför ska kulturmiljöplanen revideras. Samtidigt ska vi generellt fortsätta underlätta solenergi och vi prövar gärna större solcellsparker. Kommunens arbete med att minimera spridning av mikroplaster ska fortsätta. Vi ska fortsätta söka medel för sanering av miljöfarliga marker. Det ska vara enkelt för Järfällaborna att göra rätt och därför ska vi fortsätta att underlätta för sophämtning, återbruk och återvinning.

Jobb och företagande för hållbar tillväxt

Fler människor ska ha ett jobb att gå till och målet är att alla som kan jobba ska jobba. I det arbetet har kommunen en viktig roll. För att utveckla arbetsmarknadspolitiken kommer vi att prioritera företagsklimatet och aktiva arbetsmarknadsåtgärder, samt dra nytta av den gröna omställningen.

Vi ska se den gröna omställningen som en möjlighet som ger nya jobb, tillväxt och konkurrenskraft. Vårt mål är att göra det enklare att starta och driva företag i kommunen, och öka tryggheten för företagare. Konkurrens på lika villkor är en grundförutsättning, företag med schyssta villkor och legala verksamheter ska inte behöva konkurrera mot oseriösa aktörer. Ett annat mål under mandatperioden är att fler gröna företag ska vilja och kunna etablera sig i Järfälla. Vi ska även fortsätta skapa förutsättningar för socialt företagande. Under 2024 kommer vi föreslå en ny näringslivsstrategi för kommunen. Strategin kommer göra att arbetet för att stärka det lokala näringslivet intensifieras. Därutöver kommer vi bland annat ta initiativ till att skapa förutsättningar för ett affärsnätverk för och av företagare i kommunen.

Vi ska ha en aktiv arbetsmarknadspolitik i samverkan med det lokala näringslivet som underlättar för företagande i kommunen och som bättre matchar utbildning med kompetensbrist. Vi ska fortsätta utveckla arbetet med sommarjobb för att nå målet om en sommarjobbsgaranti vid mandatperiodens slut. Utöver det ska vi ge rätt förutsättningar för dem som står allra längst från arbetsmarknaden med yrkesutbildning, kompetenslyft, välfärdsjobb och vid behov extra språkträning. För att fler ska möta kompetensbristen och komma ut på arbetsmarknaden ska de som medverkar i välfärdsjobb erbjudas utbildning. Under mandatperioden är målet att långtidsarbetslösheten ska minska. För att nå målen ska kommunens arbetsmarknadsinsatser kontinuerligt utvärderas av samtliga berörda parter för att öka effektiviteten och träffsäkerheten.

Det är prioriterat för kommunen att agera för ökad jämställdhet på arbetsmarknaden och aktivt arbeta för att motverka strukturer som hindrar lika villkor. Järfälla kommun ska vara en förebild som arbetsgivare med trygga och rättvisa arbetsvillkor och starkt medarbetarinflytande. Ingen ska hindras från att ta ett arbete, därför ska vi erbjuda barnomsorg även på obekväma arbetstider.

Ett rikt kultur- och föreningsliv för ett sammanhållet Järfälla

Vårt kultur- och föreningsliv är en del av välfärden. Det är viktigt för att öka gemenskapen, motverka segregation och främja hälsa. Kulturen och föreningslivet lägger grunden för demokratiskt deltagande, samtidigt som det kan skapa en meningsfull fritid åt alla. Därför är det också en demokratifråga att Järfällas kulturliv och friluftsområden är tillgängliga för alla oavsett funktionalitet. Vi tror starkt på



civilsamhällets kraft och förmåga att skapa sammanhållning, meningsfullhet och integration. Vi måste se till att alla barn får likvärdiga möjligheter till ett bra liv.

Under mandatperioden kommer vi fortsätta arbetet för att stärka föreningslivet med nya anläggningar och ökade anslag. Det handlar bland annat om upprustning av idrottsfältet i Jakobsberg, bygga om gamla simhallen till ett allaktivitetshus och initiera bygget av en gymnastikhall. Det är en förutsättning för en idrottsrörelse som kan inkludera fler. Vi vill även utveckla befintliga mötesplatser i kommunen, såsom Huset på höjden och Folkets hus i Kallhäll. Därutöver vill vi fortsatt se riktade insatser för ett rikare liv för äldre.

För många finns det ett egenvärde i att få komma iväg till ett annat sammanhang under dagen eller i någon eller några veckor, särskilt vad gäller unga från utsatta miljöer. Därför vill vi att kultur-, demokrati- och fritidsnämnden ska undersöka förutsättningarna för att införa kolloversksamhet för barn och unga själva eller i samverkan med andra kommuner.

Järfälla ska ha ett starkt kulturliv med bland annat biblioteksverksamhet, kulturskola och kulturella mötesplatser. Biblioteksverksamheten fyller en viktig funktion både för folkbildningen och som kulturmötesplats. Vi vill att den läsfrämjande verksamheten prioriteras, och att biblioteken även framåt prioriterar samverkan med förskolor och skolor respektive utåtriktade aktiviteter som bjuder in till läslust. För oss är det viktigt att alla barn och unga, oavsett om de kommer från läsvana hem eller inte, ges chans att tillgodogöra sig det skrivna ordet.

I slutet av 2024 ska vi se att fler barn deltar i föreningslivet och har en meningsfull fritid. Vi vill generellt sänka trösklarna för att få fler barn att delta i föreningslivet. Under mandatperioden ska vi säkerställa att fritidsgårdsverksamheten i kommunen får en starkt ställning vad gäller utbud, styrning och innehåll med målet om en fritidsgård i varje kommunedel. Vi ska fortsätta arbetet med en mer öppen, föreningsdriven verksamhet som bidrar till att ge barn och unga en meningsfull fritid i flera delar av kommunen, exempelvis genom IOP-avtal.

Ett hållbart växande Järfälla

Järfälla är en av de snabbast växande kommunerna i Stockholmsregionen. Med våra åtaganden i tunnelbaneavtalet och utvecklingen av den regionala stadskärnan har Barkarbystaden stor potential och det kommer bidra till att stärka hela Järfälla. Vår vision är att det blir en levande stad som är rik på nöjen, kultur, arbetsplatser och vardagsliv. Samtidigt är det högprioriterat att det ska finnas en närhet och en ökad tillgänglighet till grön- och rekreationsområden, exempelvis med möjlighet för till exempel flygsport, discgolf, vandring och andra aktiviteter. Under 2024 kommer vi fortsätta arbetet med att se över samhällsplaneringen för att få till en mer långsiktigt hållbar utveckling av kommunen. Det handlar både om att inkludera fler perspektiv, såsom de behov socialtjänsten identifierar, skolor, fritidsanläggningar och äldreomsorg, i samhällsutvecklingen samt om att minska kostnader för samhällsfastigheter.

Parallellt med att Barkarbystaden växer fram är det viktigt att vi arbetar med övriga lokala centrum i Jakobsberg, Viksjö och Kallhäll. Vi ska bygga en kommun som håller ihop. Vi vill öka attraktionskraften och stärka handeln. Det gör vi bland annat genom en ambitionshöjning för Jakobsbergs centrum och fortsatt arbete med Jakobsbergslyftet. Det arbetet ska bland annat innefatta att utreda ett shared-space i Jakobsberg med målet



om att biltrafiken ska försvinna, förutsättningar för mer nöjes- och fritidsverksamheter och ökad samverkan med näringslivet.

Under 2024 kommer bostadsbyggandet att stanna av i kommunen. För mandatperioden är det dock prioriterat att bostadsbyggandet syftar till att bryta segregationen. Det görs genom att bygga bostadsområden som möter olika behov med blandade storlekar, upplåtelseformer och i olika lägen. För att det ska vara möjligt behöver vi fler villor, radhus, ägarrätter, en stark allmännytta, bostadsrätter och hyresrätter. Balans mellan boendeformer ska eftersträvas i byggnationsplaner framåt, och i Barkarbystaden ska vi fortsätta sträva mot målet om fördelningen med 30 procent hyresrätter och 70 procent bostadsrätter. Våra allmännyttiga bostadsområden behöver rustas upp stegvis, det ska vara tydligare hållbarhetsfokus vid byggnation och vi ska sträva efter en varierande visuell upplevelse.

Järfällahus (JHAB) ska vara en aktiv aktör på Järfällas bostadsmarknad, omfattande renoveringar av bolagets bestånd kommer påbörjas och det är prioriterat att bolagets andel hyresrätter på den lokala bostadsmarknaden inte ska minska under den kommande mandatperioden. Även fortsättningsvis ska vi utveckla kommunen genom dialog med invånarna. Detta för att säkra livet mellan husen, tryggheten i bostadsområden med bland annat belysning och klippning av buskar, att det vid nyetablerade skolor säkerställs tillräckliga lektytor och att vi utökar tillgängligheten till våra friluftsområden.

Under mandatperioden är det prioriterat att öka framkomligheten och tryggheten för cyklister och gående i kommunen samt genomföra en genomgång av Järfällas skolvägar och trafiksäkerheten kring skolorna. Vi ska exempelvis sträva efter förbättrad trafiksäkerhet och framkomlighet för biltrafiken på Viksjöleden och i Veddesta samt fler av- och påfartsramper vid E18.

Ett demokratiskt Järfälla med fokus på mänskliga rättigheter

Järfälla ska stå upp för mänskliga rättigheter, öppenhet, jämställdhet och respekt. Det är centrala värden i vår demokrati som ständigt behöver försvaras. Under mandatperioden kommer vi att stärka demokratin i Järfälla, vilket förutsätter ett fokuserat arbete på allas lika värde. Under mandatperioden kommer kommunen att arbeta med demokratiutveckling, att förstärka likabehandlingsarbetet och öka medborgarinflytandet. En grundförutsättning är att de kommunala verksamheterna ger mer jämlika livschanser för Järfällaborna genom ett systematiskt och aktivt arbete mot diskriminering. 2024 kommer valet till EU-parlamentet att genomföras, och det är prioriterat att det genomförs insatser för att öka valdeltagandet. Under mandatperioden kommer vi fortsätta arbeta för att öka valdeltagandet 2026. Vi kommer även fortsätta arbetet med syfte att säkerställa respekt, skydd och främjandet av mänskliga rättigheter. Tillsammans styr vi Järfälla mot att bli en trygg kommun som utvecklas med grön tillväxt och gemenskap som ledord.

Järfälla kommun ska aktivt arbeta för inkludering och motverka segregation. Vår styrka är mångfald, jämställdhet och öppenhet. Vi ska därför öka inflytandet över det egna närområdet. Politiska företrädare och anställda ska i dialog med Järfällaborna utveckla kommunen. Det ställer krav på samverkan med såväl andra myndigheter som företag, boende och besökare.

En ansvarsfull ekonomi i balans



Järfälla ska ha en ansvarsfull ekonomisk politik där medborgarnas pengar förvaltas på ett bra sätt, i såväl goda som sämre tider. 2024 kommer att vara ett extremt tufft år ekonomiskt, vilket föranleder en stram budget. Regeringens budgetproposition innehåller otillräckligt stöd till kommunsektorn, vilket riskerar att skapa en välfärds kris med kraftigt försämrade förutsättningar för skola, vård och omsorg. Regeringens frånvaro av ansvarstagande ställer ytterligare krav på Järfälla. För att undvika kraftiga kvalitetsförsämringar i välfärden krävs tuffa prioriteringar och vi kommer behöva ta ett stort gemensamt ansvar för att klara det kommande året. Vi höjer skatten för att värna eleverna i skolan, äldre i behov av omsorg, det förebyggande trygghetsarbetet och att fler människor ska få ett arbete. Genom budgeten prioriterar vi arbetet med att öka tryggheten, jämlikheten och hållbarheten i kommunen. Det är avgörande för att minimera de negativa effekterna av den ekonomiska krisen. Genom tydliga mål och uppdrag kommer vi fortsätta arbetet med en samhällsoffensiv för ett tryggare Järfälla.



1. OM MÅL OCH BUDGET

”Mål och budget” är kommunens viktigaste styrdokument och innehåller kommunfullmäktiges inriktningar, uppdrag och ekonomiska ramar. I detta dokument utstakas styrningen för hela kommunens organisation, med dess bolag, styrelser och nämnder. Genom budgeten tydliggörs de politiska prioriteringarna i relation till tillgängliga resurser. Budgeten innefattar en årsbudget med plan för ytterligare två år och utblick mot en tioårsperiod. Grunden är en långsiktig och hållbar ekonomisk planering i en expansion med stora förändringar. Budgeten har sin grund i kommunallagen och lagen om kommunal bokföring och redovisning.

Under ett normalår ska kommunfullmäktiges, enligt tidigare beslutade regler, beslut om budgeten fattas i juni månad. För Mål och budget 2024 - 2026 har avsteg från processen gjorts med anledning av att föregående år var ett valår. Enligt kommunallagen ska det nytillsatta fullmäktige besluta om budgeten, vilket nu skedde i december 2022, med effekt att nämndernas verksamhetsplaner för 2023 beslutades först i mars. Hela budgetprocessen förra året senarelades därmed, vilket fick följdverkningar även på årets budgetprocess.

I den reviderade styrmodellen för kommunen föreslås nu att beslut om budget, enligt ny ordinarie tidplan, framgent ska fattas i oktober, valår undantagna. Revideringen av styrmodellen innebär också att kommunfullmäktige beslutar om inriktningar i Mål och budget (istället för inriktningsmål) och att det finns större möjlighet att formulera nämndmål på längre sikt. Avsnittet om kvalitet och utveckling har vidare kompletterats med principer för kvalitetsutveckling. Dessutom har styrmodellens betydelse för helägda bolag tydliggjorts.

När kommunfullmäktige beslutat om Mål och budget med övergripande inriktningar, ska nämnderna och bolagen fastställa sina verksamhetsplaner, vilka innehåller nämnd- och bolagsmål samt detaljbudgetar. Nämnd- och bolagsmålen ska bidra till beslutade inriktningar. Nämnderna fastställer sina verksamhetsplaner och detaljbudgetar för 2024 senast i december 2023.

Uppföljning av inriktningar, uppdrag och ekonomi redovisas till kommunfullmäktige i delårsrapporter per april och augusti samt i årsredovisning. Ekonomin följs även upp i månadsrapporter.

1.1. Beslut som fattas genom Mål och budget

Genom att fatta beslut om att anta Mål och budget fattar kommunfullmäktige följande beslut:

1. Kommunfullmäktige fastställer nämndernas och kommunstyrelsens kommunbidrag.
2. Kommunfullmäktige fastställer kommungemensamma inriktningar och uppdrag som riktas till nämnder.
3. Kommunfullmäktige uppdrar åt nämnderna, bolagen och kommunstyrelsen att utifrån inriktningarna ta fram mål som bidrar till inriktningarnas andemening. Nämnd- respektive bolagsmålen ska redovisas i verksamhetsplanerna.
4. Kommunfullmäktige fastställer Järfälla kommuns styrmodell reviderad 2023, se bilaga 1.



5. Kommunfullmäktige fastställer resultatbudget, investeringsbudget, exploateringsbudget och balansbudget 2024 samt plan för 2025-2026.
6. Kommunfullmäktige beslutar att ge nämnderna i uppdrag att prioritera bland investeringarna inom de budgetramar fullmäktige beslutar om.
7. Kommunfullmäktige fastställer skattesatsen till 19,24, en höjning från 18,99 kronor med 25 öre.
8. Kommunfullmäktige bemyndigar kommunstyrelsen att göra erforderliga tekniska justeringar i styrelsens och nämndernas drift- och investeringsbudgetar.
9. Kommunfullmäktige bemyndigar kommunstyrelsen att uppta långfristiga lån till ett tak om 5 800 miljoner kronor 2024.
10. Kommunfullmäktige beslutar att borgensavgiften fastställs till 0,37 % för Järfällahus AB.
11. Kommunfullmäktige beslutar att borgensavgiften fastställs till 0,43 % för Järfälla Nya Badanläggning AB.
12. Kommunfullmäktige fastställer Järfälla kommuns avkastningskrav 2024 för Järfällahus AB till att resultatet efter finansiella poster ska uppgå till minst 5 procent av omsättningen, exklusive jämförelsestörande och extraordinära poster.

Priser och taxor

13. Kommunfullmäktige fastställer priser för barn- och ungdomsnämndens pengstyrda verksamheter enligt sidan 33.
14. Kommunfullmäktige fastställer att tillämpning av den gemensamma länsprislistan för de olika programmen i den gemensamma gymnasierregionen i Stockholms län fortsatt ska gälla under 2024, se bilaga 18.
15. Kommunfullmäktige fastställer taxor och avgifter inom kompetensnämndens verksamheter enligt bilaga 4.
16. Kommunfullmäktige fastställer taxor och avgifter inom kultur-, demokrati- och fritidsnämndens verksamheter enligt bilaga 5.
17. Kommunfullmäktige fastställer priser för socialnämndens pengstyrda verksamheter enligt bilaga 6.
18. Kommunfullmäktige fastställer taxor och avgifter inom socialnämndens verksamheter enligt bilaga 7.
19. Kommunfullmäktige fastställer priser för äldre- och omsorgsnämndens pengstyrda verksamheter enligt bilaga 8.
20. Kommunfullmäktige fastställer taxor och avgifter inom äldre- och omsorgsnämndens verksamheter enligt bilaga 9.
21. Kommunfullmäktige bemyndigar äldre- och omsorgsnämnden inför 2025 och framåt att vid behov justera avgifter avseende lunch, trygghetslarm, digital nattillsyn, korttidsboende/vistelse samt korttidstillsyn LSS i takt med pris- och kostnadsförändringar.
22. Kommunfullmäktige fastställer taxa för tillsyn av avfall från fritidsbåtar inom miljö- och bygglovsnämnden enligt bilaga 10.
23. Kommunfullmäktige fastställer taxa för tillsyn inom livsmedelslagstiftningen, ekologisk produktion och material i kontakt med livsmedel inom miljö- och bygglovsnämnden enligt bilaga 11.
24. Kommunfullmäktige fastställer taxa för trafikanordningsplaner, transportdispenser och dispens från lokala trafikföreskrifter inom tekniska nämnden enligt bilaga 12.



25. Kommunfullmäktige fastställer taxa för schakttillstånd inom tekniska nämnden enligt bilaga 13.
26. Kommunfullmäktige fastställer taxa för vissa upplåtelser av offentlig plats inom tekniska nämnden enligt bilaga 14.
27. Kommunfullmäktige fastställer taxa för undantag från kravet att tillgängliggöra särskilt värdefulla dataset avgiftsfritt inom tekniska nämnden enligt bilaga 15.
28. Kommunfullmäktige fastställer reviderad VA-taxa enligt bilaga 16.
29. Kommunfullmäktige fastställer reviderad avfallstaxa enligt bilaga 17.

Genom att fatta beslut om att anta Mål och budget fattar kommunstyrelsen följande beslut (under förutsättning att kommunfullmäktige beslutar enligt ovan):

1. Kommunstyrelsen bemyndigar kommundirektören att göra erforderliga tekniska justeringar i styrelsens och nämndernas drift- och investeringsbudgetar.
2. Kommunstyrelsen bemyndigar kommundirektören att uppta långfristiga lån till ett tak om 5 800 miljoner kronor 2024.
3. Kommunstyrelsen fastslår kommundemensamt område för intern kontroll.
4. Kommunstyrelsen fastställer personalomkostnadspålägget till oförändrat 39,3 %.
5. Kommunstyrelsen fastställer internräntan för 2024 till 2,5 %, en höjning från 1,0 % 2023.

2. EKONOMISTYRREGLER

Kommunstyrelseförvaltningen har fått i uppdrag att se över möjligheten för kommunal regi att spara ett överskott till kommande år, och att eventuellt föreslå en komplettering av ekonomistyrreglerna. Redan idag finns ett regelverk inom ramen för ekonomistyrreglerna för barn- och ungdomsnämnden som möjliggör för kommunala förskolor och grundskolor att spara överskott och att använda dessa överskott i framtida budgetar. Kommunstyrelseförvaltningen gör bedömningen att dagens regelverk är fullt tillräckligt genom att både skapa möjligheter och incitament att spara överskott samt på ett tryggt sätt säkerställa att överskottet används under kontrollerade former. Kommunstyrelseförvaltningen föreslår därmed ingen komplettering av nuvarande ekonomistyrregler för kommunen.

3. INRIKTNINGAR OCH UPPDRAG

Kärnan i Järfälla kommuns styrmodell är mål- och resultatstyrning. Målstyrningen sträcker sig från kommunens övergripande inriktningar via en målkedja som når ända ut till medarbetaren. Mål- och resultatstyrningen utgår från fyra perspektiv som ger en helhet vid all planering och uppföljning: *god välfärd, attraktiv arbetsgivare, god ekonomi och hållbar utveckling*. Detta innebär att inriktningarna tillsammans ska täcka in samtliga fyra perspektiv. Detta krävs för att erhålla en balanserad styrning av kommunens verksamheter som kan hålla kvaliteten på både kort och lång sikt.

Ibland kan också särskilda uppdrag riktas från kommunfullmäktige till nämnder. Uppdragen är specifika till sin karaktär och anger mer konkret vad kommunfullmäktige önskar att nämnder ska fokusera på för att en särskild inriktning ska främjas. Se bilaga 1 för en mer utförlig beskrivning av kommunens styrmodell. Se även bilaga 2 för en sammanställning av inriktningarna och uppdragen utifrån styrmodellens perspektiv, det vill säga *god välfärd, attraktiv arbetsgivare, god ekonomi och hållbar utveckling*.

Inriktningarna och uppdragens innehåll tar avstamp i Socialdemokraternas och Centerpartiets budgetförklaring och är satta för att vägleda organisationen i sitt arbete att uppnå de politiska ambitionerna. Nedan följer en beskrivning av inriktningarna som ska gälla för mandatperioden samt eventuella sammankopplade uppdrag.

3.1. En samhällsoffensiv för ett tryggt Järfälla

Hela kommunen ska kraftsamla för att öka tryggheten och att inga utsatta områden ska finnas i Järfälla. Det krävs en samhällsoffensiv genom en mängd olika insatser och samarbeten för att uppnå resultat, både genom brottsbekämpande åtgärder och ett kraftfullt förebyggande arbete med tidiga insatser. Social- och situationell brottsprevention ses som grundläggande i det trygghetsskapande arbetet. Det är även viktigt med hög samhällsnärvaro på våra gator och torg.

Kvalitativ välfärd är en nyckel till ett tryggt samhälle. Vi behöver se till att barn och unga får stöd att klara skolan, minska äldres utsatthet, förbättra integrationen, minska trångboddhet och göra så att alla som kan ska jobba. Vi ska också agera kraftfullt för att minska våld i nära relationer, så att även hemmet blir en trygg plats för alla.

Insatser ska genomföras i den fysiska miljön, exempelvis belysning och klippning av buskar, för att tryggheten öka. Krafttag ska tas mot drogförsäljning och det



förebyggande arbetet mot droganvändning ska stärkas. Vi ska bryta segregationen och organiserad brottslighet ska bekämpas. Vi ska bygga ett öppet samhälle som präglas av tillit och gemenskap, vara inbjudande och attraktivt att vistas i, som är rent, trivsamt och som bidrar till välmående. Därför vill kommunen fokusera på följande inriktningar och uppdrag:

- **Järfälla ska vara tryggt och attraktivt att leva, verka och vistas i**

- Kommunstyrelsen ges i uppdrag att i bred politisk delaktighet ta fram en vision för Järfälla. Visionen ska ha en högt satt ambitionsnivå som förklarar hur politiken vill utveckla Järfälla på sikt. Uppdraget ska återrapporteras till kommunfullmäktige senast juni 2024. (Uppdraget ligger kvar från föregående års Mål och budget)
- Kommunstyrelsen ges i uppdrag att i samverkan med berörda förvaltningar ta fram ett nytt program för ökad trygghet. Programmet ska bland annat inkludera perspektivet våldsbejakande extremism. Uppdraget ska återrapporteras till kommunfullmäktige senast juni 2024. (Uppdraget ligger kvar från föregående års Mål och budget)
- Socialnämnden ges i uppdrag att i samverkan med berörda förvaltningar ta fram en handlingsplan för att motverka våld i nära relationer och motverka hedersrelaterat våld och förtryck. Handlingsplanen ska inbegripa en bredd av kommunens verksamheter. Uppdraget ska återrapporteras till kommunfullmäktige senast juni 2024. (Uppdraget ligger kvar från föregående års Mål och budget)
- Socialnämnden ges i uppdrag att med utgångspunkt i de insatser som kommunen idag handhar, utreda behovet av och möjliga former för ett centrum mot hedersvåld och våld i nära relationer. Uppdraget ska återrapporteras till kommunfullmäktige senast juni 2024. (Uppdraget ligger kvar från föregående års Mål och budget)
- Socialnämnden ges i uppdrag att i samverkan med kvinnojourerna ta fram ett förslag till flerårigt samverkansavtal avseende kvinnojurens öppna verksamhet där parternas expertis tas tillvara i gemensamma insatser och där långsiktig finansiering från kommunen ingår. Uppdraget ska återrapporteras till kommunfullmäktige senast juni 2025.

- **Inga utsatta områden finns i Järfälla 2032**

- Kommunstyrelsen ges i uppdrag att i samverkan med samtliga förvaltningar och berörda kommunala bolag ta fram en strategi för att omvandla kommunens utsatta områden. Uppdraget ska återrapporteras till kommunfullmäktige senast juni 2024. (Uppdraget ligger kvar från föregående års Mål och budget)



3.2. Kvalitativ välfärd för alla

Välfärden ska öka jämlikheten, friheten och tryggheten i Järfälla. Barn och unga oavsett bakgrund och förutsättningar ska rustas till individer som väl klarar vuxenliv, fortsatt lärande och arbetsliv. Den äldres livskvalitet och välmående ska vara i fokus inom äldreomsorgen och vårdpersonalen ska ha tid och förutsättningar att utföra sitt arbete med kvalitet. Seniorlivet generellt ska stärkas med mer kultur, fritid och mötesplatser. Omsorg och assistans ska ges utifrån behov och individen ska ges ökat inflytande.

Ett rikt kultur- och föreningsliv är viktigt för att öka gemenskapen, motverka segregation, främja hälsan och livskvalitén samt stärka demokratin. Samhället behöver också finnas där som stöd när behov uppstår. Kommunen ska stödja trygga hemförhållanden, ge vård och omsorg och se till att alla som kan ska jobba och att färre är långtidsarbetslösa. Därför vill kommunen fokusera på följande inriktningar:

- **Järfälla ska ge alla barn och unga en bra start i livet genom goda uppväxtvillkor och utbildning som bildar fria individer redo för arbetsliv och högre studier**
 - Barn- och ungdomsnämnden ges i uppdrag att utvärdera hur utbudet av barn- och skolplatser bättre kan matchas mot behoven, samt vilka verksamhetsmässiga konsekvenser samt barnkonsekvenser olika åtgärder kan få. Uppdraget ska återrapporteras till kommunfullmäktige senast juni 2024.
- **Järfälla ska erbjuda en meningsfull fritid och ett aktivt liv**
- **Järfälla ska förbättra individers möjligheter till egen försörjning**
- **Järfälla ska vara en tillgänglig och seniorvänlig kommun som ger livskvalitet och gemenskap**
 - Äldre- och omsorgsnämnden får i uppdrag att revidera befintlig modell för byggnation av vård- och omsorgsboenden. Uppdraget ska återrapporteras till kommunfullmäktige senast december 2024.

3.3. Attraktiv arbetsgivare och ett levande näringsliv

För att Järfälla även fortsatt ska kunna erbjuda sina invånare kvalitativ välfärd, behöver kommunen aktivt arbeta med kompetensförsörjning. I synnerhet inom välfärdsverksamheter, där det mänskliga mötet är avgörande för kvaliteten. För framgång krävs att kommunen kan attrahera ny personal och samtidigt behålla befintlig personal. Därför krävs krafttag för att förbättra arbetsmiljön och rätten till heltid ska säkerställas – heltid ska vara norm, deltid en möjlighet. En bra arbetsmiljö, goda arbetsvillkor och kompetensutveckling är grundläggande för att medarbetare ska ha rätt förutsättningar att göra ett bra jobb.

Vi ska ha en aktiv arbetsmarknadspolitik som underlättar för företagande i kommunen och som bättre matchar utbildning med kompetensbrist, i samverkan med det lokala näringslivet. Det ska vara lätt för arbetsgivare att hitta rätt kompetenser, det ska vara enkelt att starta och driva företag i kommunen, och tryggheten för företagare ska öka. Konkurrens på lika villkor är en grundförutsättning, företag med



schyssta villkor och legala verksamheter ska inte behöva konkurrera mot oseriösa aktörer. Därför vill kommunen fokusera på följande inriktningar:

- **Järfälla kommun som arbetsgivare ska vara ett givet val för nya och befintliga medarbetare**
- **Järfälla ska främja ett starkt näringslivsklimat**

3.4. Ansvarsfull ekonomisk politik

Järfälla ska bedriva en ansvarsfull ekonomisk politik. Detta betyder att kommunen ska ha en god ekonomisk hushållning, där nödvändiga investeringar görs i verksamheter och personal. För en god ekonomi handlar inte om att göra stora överskott, utan snarare om att prioritera och fokusera på sådant som bedöms skapa mest nytta för kommunens invånare. Medborgarnas skattemedel ska förvaltas kostnadseffektivt. Därför vill kommunen fokusera på följande inriktningar:

- **Järfälla ska ha en ekonomi i balans på kort och lång sikt**
 - Kommunstyrelsen ges i uppdrag att stärka samordningen av gemensamma funktioner inom kommunorganisationen i syfte att skapa en mer effektiv, ändamålsenlig och sammanhållen organisation. Uppdraget ska återrapporteras till kommunfullmäktige senast december 2025.
 - Kommunstyrelsen ges i uppdrag att genomlysa kommunens fastighetsbestånd med målet om att bättre anpassa utbudet efter kommunens behov. Uppdraget ska återrapporteras till kommunfullmäktige senast december 2024.
 - Kommunstyrelsen, barn- och ungdomsnämnden, kompetensnämnden, kultur-, demokrati- och fritidsnämnden, socialnämnden samt äldre- och omsorgsnämnden ges i uppdrag att göra en genomlysning av nyttjandegraden av lokaler och där det är möjligt anpassa lokalutbudet i syfte att öka effektiviteten. Uppdraget ska återrapporteras till kommunfullmäktige senast december 2024.
- **Det ska inte förekomma fusk, slöseri eller oegentligheter i våra välfärds-system**
 -

3.5. Förstärkt demokratisk delaktighet

Järfälla ska vara en öppen och inkluderande kommun fri från alla former av diskriminerande strukturer. Järfälla ska fortsatt bedriva ett systematiskt och aktivt arbete med att främja mänskliga rättigheter. Rättighetsbärare ska både känna till och i praktiken kunna kräva sina rättigheter. Det lokala demokratiarbetet med fokus på jämlikt deltagande, delaktighet och möjlighet till inflytande ska ha en fortsatt framskjuten roll i Järfälla. Särskilt prioriterat är att stärka idag röstsvaga grupper och bidra till ökat deltagande i allmänna val samt andra beslutsprocesser.

För att uppnå en förstärkt demokratisk delaktighet ska kommunen fokusera på allas lika värde. Kommunen ska främja demokratiutveckling, förstärka likabehandlingsarbete, öka medborgarinflytande, öka mångfald och stärka ett Järfälla



som håller ihop. Vi ska även öka den digitala närvaron med stärkt e-demokrati. Därför vill kommunen fokusera på följande inriktningar och uppdrag:

- **Järfälla ska vara jämlikt och inkluderade samt fritt från diskriminering. Alla medborgare ska ges möjlighet till demokratisk delaktighet.**
 - Kommunstyrelsen ges i uppdrag att göra en översyn av kommunens arbete med de mänskliga rättigheterna. Syftet är att undersöka i vilken mån perspektivet tillgodoses i den kommunala verksamheten samt identifiera förbättringsåtgärder. SKR:s skrift *Mänskliga rättigheter på lokal och regional nivå* bör vara en utgångspunkt. Översynen ska i ett andra steg utmynna i ett program. Syftet med programmet ska vara att vägleda i arbetet med att säkerställa respekt, skydd och främjande av mänskliga rättigheter i den dagliga kommunala verksamheten. Uppdraget ska återrapporteras till kommunfullmäktige senast juni 2024. (Uppdraget ligger kvar från föregående års Mål och budget)

3.6. Järfälla tar stort ansvar för klimatet och den gröna omställningen

Järfälla kommun ska vara en föregångare inom hållbar utveckling och skapa balans mellan de ekologiska, sociala och ekonomiska dimensionerna i enlighet med Agenda 2030. Järfälla ska arbeta för en effektiv och miljöanpassad energi- och resursanvändning och hushålla med mark, vatten och naturresurser samt förebygga spridning av föroreningar. Vi ska främja en cirkulär ekonomi och en grön tillväxt, med fler gröna företag och gröna jobb. Samarbetet med andra kommuner, näringsliv, akademi och civilsamhälle ska stärkas, samtidigt som kommunen bidrar till ökad miljökunskap hos kommuninvånarna och påbörja implementering av koldioxidbudgeten. Därför vill kommunen fokusera på följande inriktningar:

- **Järfällas ska präglas av grön tillväxt och hållbart samhällsbyggande**
- **Järfälla ska präglas av en hög miljömedvetenhet och en god livsmiljö för alla**



4. INTERN KONTROLL

Intern kontroll är en del i kommunens verksamhetsstyrning och utveckling. Kontrollen sker på ett systematiskt sätt och syftar till att säkerställa att verksamheten är ändamålsenlig, effektiv och håller kvalitet samtidigt som den når sina mål. Ytterligare syften är att säkerställa att rapporteringen om verksamheten och ekonomin är tillförlitlig och att verksamheten efterlever lagar och regler. Respektive nämnd och bolagsstyrelse har en plan för intern kontroll som visar på områden som ska kontrolleras inom respektive ansvarsområde. Nämnderna och bolagen beslutar om sina interna kontrollplaner i samband med beslut om verksamhetsplan.

Kommunstyrelsen har uppsiktsplikt¹, vilket betyder att kommunstyrelsen ska ha uppsikt över övriga nämnders verksamhet samt de kommunala bolagen. Utifrån uppsiktsplikten har ett gemensamt kontrollområde identifierats, vilket ska granskas av samtliga delar av organisationen i den interna kontrollen år 2024.

Det kommungemensamma området berör arbetet som sker för att motverka välfärdsbrott. Mer specifikt ska den interna kontrollen säkerställa att det nyligen framtagna programmet för att motverka välfärdsbrott efterlevs och implementeras inom respektive nämnd under 2024. Mot bakgrund av detta ska följande kontrollmoment inkluderas i den interna kontrollen:

- Det finns inom nämndens ansvarsområde rutiner och dokumentation som syftar till att förebygga, förhindra och agera mot välfärdsbrottslighet vid stöd, finansiering eller bidragsgivning till externa aktörer (t.ex. privatpersoner eller organisationer).

5. EKONOMISKA FÖRUTSÄTTNINGAR

5.1. Samhällsekonomin och kommunernas ekonomi

Regeringens och SKR:s oktoberprognoser i samband med budgetpropositionen visar på en relativt samstämmig bild. Den snabba återhämtningen efter pandemin har gett tillväxten en skjuts under 2021 och 2022. En utveckling som under 2023 och in på 2024 dämpas kraftigt av hög inflation och stigande räntor. Ekonomin är för närvarande inne i en lågkonjunktur med negativ real tillväxt och minskande sysselsättning, vilket drabbar såväl privat som offentlig ekonomi där intäkterna urgröps av stigande kostnader. Först 2025 kan en återhämtning skymtas. Enligt SKR väntas BNP-tillväxten bli negativ 2023 med -0,6 % men ökar till 1,0 % 2024 respektive höga 3,6 % 2025. 2026 spås tillväxten återgå till en mer normal nivå på 2,4 %.

I Sverige har säkerheten och tryggheten i samhället seglat upp som den mest aktuella inrikespolitiska frågan, vilket också präglar statsbudgeten. En alarmerande ökning av våldet med skjutningar och sprängdåd under de senaste åren är oroväckande, i synnerhet som både förövare och offer i allt högre utsträckning är barn och ungdomar. Regeringen och polisen arbetar intensivt för att bekämpa detta och åtgärder inkluderar bland annat ökad polisnärvaro och samarbete inom polisen och med socialtjänst, skärpt lagstiftning och stärkta insatser för att förebygga och

¹ Kommunallagen 6 kap. 1, 9 §§



bekämpa gängkriminalitet. Det finns också ett fokus på att stödja och hjälpa kommunerna med arbetet i utsatta områden. Det är viktigt att alla samhällsaktörer samarbetar för att skapa trygghet och säkerhet för alla medborgare.

Tjugo månader har passerat efter Rysslands invasion i Ukraina och det har utvecklats till en utdragen konflikt. Kriget har hittills resulterat i mänskligt lidande, flyktingrörelser, ett skärpt säkerhetsläge och i sin tur Sveriges och Finlands NATO-ansökningar med ett åtagande för staten att öka försvarsutgifterna.

I övrigt lämnar regeringen en relativt stram budget utan större satsningar som kan motverka effekten av konjunkturedgången. Rädslan för att en expansiv finanspolitik ska motverka Riksbankens penningpolitik med mål att bekämpa inflationen uppges prägla statsbudgeten till stor del.

Till kommunsektorn har regeringen i budgeten tilldelat 10 miljarder i ökade generella statsbidrag, varav 7 miljarder till kommunerna. Dessutom ökas de riktade statsbidragen med netto 6 miljarder till sektorn varav ca en fjärdedel går till kommunerna. De riktade bidragen är satsningar som också innebär ökade kostnader för kommuner och regioner och hjälper därför inte till att stänga gapet mellan intäkter och kostnader, ett gap som SKR i senaste ekonomirapporten från maj uppskattade till 28 miljarder upp till ett nollresultat eller närmare 50 miljarder för att nå en mer långsiktigt hållbar resultatnivå på 2 % i genomsnitt. Regeringen menar att de genom tilldelningen har täckt upp för hälften av sektorns behov, vilket starkt kan ifrågasättas. För Järfällas del blev det generella tillskottet 57 mnkr vilket motsvarar en fjärdedel av behovet.

Tillsammans med koranbränningar präglar både det ökade våldet och låsningen i NATO-frågan bilden av Sverige utomlands. Det eldar på den svaga kronkursen som redan är utsatt eftersom internationella kriser brukar vara till nackdel för små valutor. En utveckling mot ett normalläge räknar man med kommer att förstärka kronan efter hand och risken för importerad inflation minskar.

Ekonomiskt är den historiskt höga inflationen det stora bekymret. Stora prisökningar på bland annat energi, livsmedel, byggmaterial och andra varor, ökade pensionskostnader och ökade räntekostnader har påverkat budget och kostnader innevarande år och fortsatt prägla kommunens budgetarbete inför 2024 där flera verksamheter går in med obalanser. Inflationen har också drivit upp förväntningarna om en högre löneutveckling, vilket förutom att ge högre personalkostnader för kommunen, dessutom riskerar att medföra fortsatt inflationstryck. Inflationen, mätt som KPIF, prognostiserades till 7,7 % 2022 och 5,9 % 2023 för att sjunka tillbaka till 2,3 % 2024, 2,1 % 2025 och på inflationsmålet 2,0 % 2026. Trots relativt låga inflationssiffror från 2024 och framåt får man inte glömma att hela prisläget har höjts kraftigt och att priserna fortsätter att öka från historiskt höga prisnivåer, dock i något lägre takt.

Lågkonjunkturen väntas påverka sysselsättningen negativt. Arbetslösheten spås enligt SKR öka från 7,6 % 2023 till 8,6 % 2024 och 2025 för att därefter sjunka något till 8,0 % 2026. Antalet arbetade timmar är det mest avgörande för skatteunderlagsutvecklingen och SKR spår en ökning på 2,0 % 2023, en svag minskning 2024 med -0,3 %, tydligt under potentialen i ekonomin, men 2025-2026 blir ökningen högre och uppgår till 1,7 respektive 1,4 %. Timlöneökningen väntas



vara relativt svag 2023 2,9 % men relativt stark 2024 med 3,9 %, vilket beror på fortsatta obalanser med arbetskraftsbrist i vissa sektorer. Ökningen blir därefter 3,3-3,4 % 2025-2026. Nominellt ökar skatteunderlaget med 4,7 % 2023, 3,3 % 2024, 5,0 % 2025 och 4,3 % 2026, vilket med undantag för 2024 ändå är relativt starkt historiskt.

Vägs prisökningarna samman med kostnadsökningar för löner och pensioner hamnar SKR:s kostnadsindex åren 2023-2026 på 6,4 %, 4,3 %, 1,1 % respektive 2,3 %. Den låga ökningen 2025 förklaras av att pensionskostnaderna minskar efter kraftiga ökningarna åren 2023-2024. Ställs kostnaderna mot det nominella skatteunderlaget innebär detta att det reala skatteunderlaget blir negativt -2,0 % 2023, svagt ökande 0,2 % 2024 för att 2025 och 2026 öka med 3,4 % respektive 2,5 %.

Resultaten i många kommuner har varit goda ett par år tack vare statliga åtgärder under pandemin. Men de kraftiga kostnadsökningarna gör att ekonomin blivit betydligt tuffare 2023 och 2024. En god nominell skatteunderlagsutveckling äts helt upp av kostnadsökningarna. För att klara en god ekonomisk hushållning i kommunerna behövs effektiviseringsåtgärder och anpassningar av kostnadsnivån. Det är viktigt att kostnaderna minskas på ett kontrollerat sätt. Det behöver dels ske där det minst påverkar välfärden till kommuninvånarna och dels så att det inte riskerar förstärka de negativa effekterna av konjunkturedgången.

Många räknar med en vändning 2025 men för Järfälla ser även 2025 ut att bli ett relativt tufft år eftersom lågkonjunkturen kraftigt försämrar förutsättningarna för bostadsbyggandet och planerade exploateringsprojekt. Den osäkerhet som råder inom byggbranschen, drivet av höjda räntor, energi- och produktionskostnader kommer sannolikt påverka tillväxttakten i Järfälla under flera år framåt. Förskjutningar i tidplaner inom exploateringen och markintäkter gör så att låneskuldens utveckling och räntekostnaderna påverkas negativt. Det är viktigt att parera genom att se över investeringsplanerna. De närmsta åren måste kommunen prioritera de allra nödvändigaste investeringarna som behövs för att klara det kommunala kärnuppdraget. Samtidigt bör man se över och effektivisera utnyttjandet i befintliga lokaler och anläggningar.

På sikt finns fortsatta utmaningar att både finansiera investeringar i skola och omsorg och att säkerställa tillräckliga insatsfaktorer i välfärdsverksamheterna. Befolkningsutvecklingen i olika åldersgrupper innebär att kostnaderna för välfärden länge har spåtts växa i snabbare takt än skatteintäkterna. Lägg till utmaningen i kompetensförsörjningen när arbetskraften inte växer i samma höga takt som behovet av att anställa nya medarbetare i kommuner och regioner. Nya arbetssätt som främjar innovation och digital teknik kan vara en väg framåt. Ökat samarbete inom kommunen, inom kommunkoncernen, med andra kommuner och civilsamhället är en annan möjlig väg som kan leda till att knappa resurser nyttjas effektivare.

5.2. God ekonomisk hushållning

Den kraftiga tillväxten som sker i kommunen med satsning på samhällsutvecklingen med bostäder, infrastruktur och service i välfärden, ställer krav på överskott i ekonomin. Kommunfullmäktiges beslutade i maj 2015 om riktlinjer för god ekonomisk hushållning som innebär att årets resultat ska vara minst 1 % av skatteintäkterna samt sträva mot att resultatet ska överstiga 2 %.

Resultatmålet ska långsiktigt säkra en god ekonomisk hushållning. Det innebär att överskottet bidrar till självfinansiering av kommande investeringar för att låneskulder och räntekostnader inte ska gröpa ur konsumtionsutrymmet för välfärdstjänsterna. Överskott i ekonomin är även viktiga för att kunna möta snabba förändringar i konjunkturen. Det är viktigt att resultatmålet i genomsnitt över tid respekteras även om undantag kan vara motiverade i en lågkonjunktur. För att skapa ett utrymme att vissa år budgetera för ett resultat som understiger resultatmålet behöver kommunen under goda år ha resultat som med god marginal överstiger resultatmålet.

Kommunens resultatutveckling (exklusive exploateringar och extraordinära poster) över en femårsperiod (2018-2022) har i genomsnitt uppgått till 2,0 % av skatteintäkterna. 2020-2022 redovisades resultat på 2,2 %, 2,0 % respektive 3,8 %. Prognosen för 2023 uppgår i delårsrapporten per augusti till 1,5 %. De pandemirelaterade effekterna på ekonomin har påverkat resultaten åren 2020-2022 positivt med kraftigt ökade statsbidrag och tillfälligt lägre kostnader i verksamheterna i kombination med en oväntat snabb återhämtning i skatteintäkterna. Dessa år är därför inte helt representativa utan kan betecknas som goda år ekonomiskt. Trots goda resultat har de inte varit höga nog för att innebära tillräcklig självfinansiering av investeringarna när kommunen växer i snabb takt. Det har medfört att kommunens låneskuld har ökat successivt och därmed riskexponeringen för ränteökningar, vilket nu innebär att räntekostnaderna under 2024 kraftigt urgröper utrymmet för den löpande driften i verksamheterna.

Föreslagen resultatnivå i denna Mål och budget är inte långsiktigt hållbar, men undantag görs från riktlinjerna utifrån det samhällsekonomiska läget och att alltför stora besparingar skulle urholka välfärden för Järfällaborna. För att på längre sikt upprätthålla god ekonomisk hushållning behöver kommunens resultat ökas till nivåer på 2 % och över, så fort som lågkonjunkturen har passerat. Enligt kommunstyrelseförvaltningens beräkningar, vilka också stöds av PWC:s långsiktiga finansiella analys, kommer det inte kunna ske utan fortsatta effektiviseringsåtgärder i verksamheterna.

5.3. Skattesats

Förslaget i denna Mål och budget är att skattesatsen till kommunen höjs med 25 öre från 18,99 till 19,24 kronor. Skattehöjningen medför att skatteintäkterna förstärks med 58,7 mnkr relativt en oförändrad skattesats.

I jämförelse med andra kommuner, och med hänsyn till i skrivande stund kända förändringar av skattesatser i kommuner och regioner, kommer Järfälla att fortsatt placeras på plats 13 av 26 i länet i ranking från lägsta till högsta skattesats. I riket flyttar Järfälla ner från plats 19 till 31 av 290 vilket främst beror på att även region Stockholm väntas höja skattesatsen. Total skattesats till kommun och region ökar därmed för Järfällaborna med 55 öre från 31,07 till 31,62 kronor.

5.4. Skatteintäkter och utjämning och statsbidrag

Kommunens intäkter består till största del av skatteintäkter och bidrag från de kommunala utjämningssystemen. Förändringen mellan åren beror dels på skatteunderlagsutvecklingen, dvs inkomsterna för alla invånare i hela riket, och dels



på hur invånarantalet och dess ålderssammansättning förändras i den egna kommunen. Skatteunderlagsutvecklingen beror i sin tur på konjunkturläget i samhällsekonomin vilket påverkar sysselsättning och arbetslöshet och därmed skatteinkomsterna. Skatt på pensioner, sjuk- och arbetslöshetsersättning har också betydelse varför även nivån på dessa ersättningar påverkar skatteunderlaget. Inkomstutvecklingen för kommunens egna invånare har pga inkomstutjämningsystemet endast en indirekt inverkan på kommunens skatteunderlag.

Budgeten är baserad på den skatteunderlagsprognos som presenterades av SKR i oktober 2023, på Järfällas egen befolkningsprognos från april 2023 med justering för en lägre befolkningstillväxt samt på den budgetproposition som regeringen presenterade i oktober. I budgetpropositionen aviserades 7 miljarder kronor i tillskott i det generella statsbidraget totalt för kommunerna, vilket för Järfälla innebar ett tillskott på 57,1 mnkr, och syns som en ökning av regleringsbidraget i tabellen nedan. De generella statsbidragen, dvs statens anslag för kommunalekonomisk utjämning, föreslås därmed totalt uppgå till ca 119 miljarder kronor för 2024.

Summan av skatter och bidrag från utjämningsystemen beräknas för Järfälla kommun år 2023 bli 5 604,1 mnkr, en ökning från prognosen för 2023 med 224,5 mnkr eller 4,2 %, inklusive skattehöjningen. Skattehöjningen oräknad hade skatteintäkterna endast ökat med 165,8 mnkr eller 3,1 % vilket är en ovanligt låg ökning både jämfört med åren innan och efter. Den låga ökningen förklaras av det svaga konjunkturläget och vikande befolkningsutveckling.

Tabell. Skatteintäkter, kommunalekonomisk utjämning och generella statsbidrag

Mkr	Budget 2023	Prognos 2023	Budget 2024	Plan 2025	Plan 2026
Skatteintäkter					
Kommunalskatt	4 223,1				4 945,0
Avräkning, tidigare år	-13,0				0,0
Summa	4 210,1	4 275,8	4 516,4	4 740,3	4 945,0
Bidrag och utjämning					
Inkomstutjämning	621,7	615,9	625,7	702,4	864,1
Kostnadsutjämning	228,2	231,3	129,3	112,5	185,6
Regleringsbidrag/-avgift	162,9	198,5	263,8	207,8	207,6
LSS-utjämning	-83,7	-74,6	-66,4	-67,3	-69,2
Fastighetsavgift	132,4	132,8	135,2	137,7	140,1
Summa	1 061,4	1 103,8	1 087,7	1 093,2	1 328,2
Total	5 271,5	5 379,6	5 604,1	5 833,5	6 273,2
<i>Årlig förändring</i>	<i>175,0</i>	<i>283,1</i>	<i>224,5</i>	<i>229,5</i>	<i>439,7</i>
<i>i %</i>	<i>3,5%</i>	<i>5,6%</i>	<i>4,2%</i>	<i>4,1%</i>	<i>7,5%</i>

Förändringar i riktade statsbidrag påverkar 2024 års budget på ett anmärkningsvärt sätt. Äldreomsorgen i Järfälla har för 2023 kunnat tillgodoräkna sig 43 mnkr i statsbidrag för att öka andelen heltidsanställningar samt andelen undersköterskor, del av ett statligt anslag på 3 miljarder kronor. Till 2024 har regeringen beslutat att dessa riktade bidrag omvandlas till ett generellt bidrag som räknas lika per invånare, vilket

för Järfälla innebär en minskning med 21 mnkr till 22 mnkr. Inför 2025 har regeringen aviserat att statsbidraget dessutom upphör helt vilket innebär ytterligare en minskning för Järfällas del med 22 mnkr.

5.5. Demografiska förändringar

Kommunen har i april 2023 med hjälp av Statisticon tagit fram en ny befolkningsprognos baserad på invånarantalet för helåret 2022 och framtida byggplaner i kommunen. Byggaktörernas samlade byggplaner per år har reviderats ned utifrån en bedömning om en realistisk total volym och genomförandetakt. Det innebär ett genomsnitt om ca 1000 färdigställda bostäder per år, vilket fortsatt, både ur ett historiskt perspektiv och jämfört med andra kommuner, är en mycket hög byggnadstakt för Järfälla kommun. Prognosen sträcker sig fram till 2050 och Järfällas befolkning väntas detta år uppgå till 145 135 personer eller en ökning med 70 %.

Efter sommaren visar uppföljningen av befolkningsutvecklingen 2023 att befolkningsprognosen sannolikt är överskattad, åtminstone i närtid. Befolkningen per sista augusti har endast ökat med 583 invånare då två tredjedelar av året förflutit mot vårens prognos för helåret på 2 468 fler invånare. Prognos och analys av bostadsbyggande och inflyttning visar att färre bostäder än förutspått kommer att färdigställas och att effekten på befolkningsökningen har minskat från drygt 2 invånare per bostad till ca 1,5. Förklaring kan både finnas i att en stor andel små lägenheter färdigställs vilket passar ensamhushåll samt att det osäkra ekonomiska läget gör att hushållen nu tvekar till att köpa eller hyra en ny bostad. Mer än hälften av 2023 års nya bostäder väntas färdigställas sent på året vilket också innebär att osäkerheten ökar om vilket år inflyttning faktiskt sker. En förhöjd risk föreligger att färdigställda bostäder kan komma att vara vakanta och tiden mellan färdigställande och inflyttning blir längre än vad som varit normalt.

En lägre befolkningsutveckling kommer att få påverkan på såväl skatteintäkter, volymer i verksamheterna samt investeringsbehovet i nya verksamhetslokaler. Kopplar avvikelser till det aktuella konjunkturläget är det rimligt att anta att befolkningsutvecklingen påverkas både för 2023 och 2024. Utifrån detta har vi inför Mål och budget varit nödgade att justera den framtagna befolkningsprognosen för de närmaste åren. Det är viktigt att betona att redovisade siffror endast har använts som ett kalkylunderlag. En officiell reviderad befolkningsprognos kommer att tas fram våren 2024. Den justerade prognosen visar befolkningsutvecklingen för kommunen totalt och för olika åldersgrupper 2022-2026.

Tabell. Justerad befolkningsprognos totalt och för olika åldersgrupper. Planeringsperioden fram till 2026.

Antal personer	2022	2023	2024	2025	2026
Totalt	85 460	86 694	87 928	90 660	92 468
Förändring för året	2 290	1 234	1 234	2 733	1 808
Förändring i procent	2,8%	1,4%	1,4%	3,1%	2,0%
Förändring ackumulerat	0	1 234	2 468	5 200	7 008
Förändring i procent	0,0%	1,4%	2,8%	5,9%	7,7%
<i>Åldersgrupper:</i>					
0-17	19 346	19 556	19 766	20 225	20 558
18-64	52 476	53 409	54 343	56 460	57 757
65+	13 638	13 728	13 819	13 975	14 154



1-5	5 342	5 412	5 482	5 645	5 707
6-15	10 847	10 951	11 055	11 287	11 497
16-18	3 214	3 227	3 241	3 328	3 357
65-79	9 702	9 691	9 680	9 611	9 597
80-89	3 288	3 380	3 473	3 673	3 847
90+	648	657	666	691	711

Det totala invånarantalet ökar med drygt 7 000 personer till och med år 2026. Befolkningen uppgår då till knappt 92 500 personer, en ökning med 7,7 %. För år 2023 och 2024 antas befolkningen öka med drygt 1 200 personer varje år eller 1,4 %. Efter att konjunkturen förbättras 2025 räknas med att ökningstakten ungefär fördubblas.

Kommunens verksamheter vänder sig främst till barn, ungdomar och äldre. Förändringen i dessa åldersgrupper påverkar de kommunala kostnaderna för förskola, fritidshem, grundskola, gymnasium och äldreomsorg.

De flesta åldersgrupperna ökar under perioden, utom gruppen 65-79 år som minskar. Snabbast ökar gruppen 80-89 år, vilket förklaras av att den stora generationen 40-talister nu når denna ålder. Åldersgruppen över 90 år ökar också snabbt. Gruppen i arbetsför ålder 18-64 år, vilka bidrar till den större delen av skatteintäkterna, ökar också och lite snabbare än befolkningen som helhet. Åldersgrupperna från förskola till gymnasium ökar alla men i något lägre takt än befolkningen som helhet.

Sammantaget har Järfälla en gynnsam befolkningsstruktur genom att åldersgruppen som i huvudsak arbetar och betalar kommunal skatt sammantaget ökar snabbare än de åldersgrupper som i betydligt högre grad konsumerar kommunala välfärdstjänster, dvs barn, unga och äldre. Järfällas försörjningskvot stärks därmed, vilket sker tack vare den höga takten i bostadsbyggandet och en stor inflyttning till kommunen. Unga vuxna som är i början av både yrkes- och bostadskarriären är mer benägna att flytta medan framför allt äldre personer inte är lika flyttbenägna.

Dessvärre är det rikets demografiska struktur och försörjningskvot som genom de kommunala utjämningsystemen är avgörande för de ekonomiska förutsättningarna för alla kommuner. För riket utvecklas försörjningskvoten sämre: barn, unga och äldre ökar snabbare än befolkningen i arbetsför ålder totalt sett i riket. En positiv effekt av den gynnsamma strukturen är dock att tillgången till arbetskraft är hög i Järfälla vilket kan göra att personal- och kompetensförsörjningen inom kommunens välfärdstjänster underlättas i jämförelse med många andra kommuner.

5.6. Ekonomisk framåtblick

Järfälla har både utmaningar och möjligheter som en av landets kommuner med störst tillväxt. Genom bl.a. stadsutvecklingen i Barkarbystaden inklusive Veddesta med byggande av tunnelbana, fjärrtågsstation och bussterminal förväntas befolkningen växa kraftigt. En förutsättning för bostadsbyggande är utbyggt gatu- och VA-nät vilket är kommunala åtaganden. Som en följd av växande befolkning ökar behovet av kommunal service. Utöver bostäder planeras byggande av nya förskolor, grundskolor, boende för äldre och funktionshindrade samt anläggningar inom kultur och fritid. Sammantaget innebär det höga investeringsnivåer. Exploateringsverksamheten är omfattande och den ekonomiska strategin innebär att



de externa markintäkter som erhålls ska finansiera infrastruktur och investeringar i samhällsfastigheter. Exploateringsnettot ska till varje krona användas för de investeringar som kopplas till expansionen. De ökade skatteintäkterna som kommer genom en ökad befolkning ska finansiera ökade driftskostnader för fler invånare och i synnerhet barn, unga och äldre i de kommunala verksamheterna. Utöver detta utvecklas ständigt nya behov och förväntningar på den kommunala servicen.

Utmaningar och risker är bl.a. de höga nyproduktionskostnaderna för exempelvis fastigheter och lokaler, inklusive extern inhyrning. Förutom att ständigt ompröva behoven måste de ökade behoven mötas genom effektiv och flexibel lokalanvändning. Förseningar i tidplaner och genomförande innebär risk att markintäkter flyttas fram i tiden. När tidsglappet mellan kommunens investeringsutgifter och markintäkter ökar, ökar lånen och räntekostnaderna för kommunen, vilket ställer krav på högre resultat. God flexibilitet och följsamhet i samhällsutvecklingen, t ex genom att ständigt anpassa investeringstakten, är en nyckelfaktor för att lyckas hushålla med kommunens resurser. God ekonomisk hushållning och ordning och reda i ekonomin är en förutsättning för att klara en långsiktig och hållbar finansiering av den utveckling och tillväxt som sker i Järfälla.

Kommunsektorn står på kort sikt inför stora ekonomiska utmaningar med hög inflation och real minskning av skatteunderlaget. Även på längre sikt, när lågkonjunkturen passerat, finns fortsatta ekonomiska utmaningar. Även om en återgång sker till en stabil real utveckling av skatteunderlaget förväntas samtidigt den demografiska utvecklingen öka kostnadstrycket i förhållande till skatteintäkternas utveckling. Det ställer krav på hårda prioriteringar, fokus på lagstadgade grunduppdrag och effektiviseringar. En långsiktigt hållbar ekonomi skapar också förutsättningar för verksamhetsutveckling med fokus på god kvalitet.

5.7. Känslighetsanalys

	Förändring	mnkr
Pris- och löneökning, nettokostnader	1 %	43
Pris- och löneökningar, kostnader	1 %	56
Personalkostnader	1 %	28
El och energikostnader	1 %	0,6
Kapitalkostnader på nyinvesteringar	100 mnkr	5,5
Skatter, utjämning o bidrag, rikets skatteunderlagsutveckling	1 %-enhet	45
Skatter, utjämning o bidrag, befolkning	100 personer	12,6
Skatter, utjämning o bidrag, utdebitering	10 öre	23,5
Ränta på nyupplåning	100 mnkr	4-4,5
Ränteförändring på hela låneportföljen	1 %-enhet	50
Volymer inom barn och utbildning	100 barn/elever	12,1

6. RESULTATBUDGET 2024 MED PLAN 2025-2026

Budget 2024 bygger på prognosen för skatteintäkter, utjämning och statsbidrag. Verksamheternas nettokostnader bygger på kända förutsättningar för verksamheterna, bland annat befolkningsutveckling, kostnadsutveckling för varor och tjänster, löner och pensioner, ränteutveckling, investerings- och exploateringsplaner, riktade statsbidrag samt föreslagna nivåer på taxor, avgifter och pengersättningar. I detta ligger också på det politiska styrets prioriteringar och satsningar. Osäkerheter som det rådande konjunkturläget har medfört förväntas vara stora men minska när läget stabiliseras framöver.

Tabell. Resultaträkning 2022-2026

mnkr	Resultat 2022	Prognos 2023	Budget 2024	Plan 2025	Plan 2026
Verksamhetens intäkter	3 327,0	3 004,6	2 810,6	3 287,6	3 399,0
Verksamhetens kostnader	-7 521,2	-7 722,4	-7 482,6	-7 773,4	-8 112,9
Avskrivningar	-343,0	-360,0	-375,0	-408,0	-442,0
Verksamhetens nettokostnad	-4 537,2	-5 077,8	-5 047,0	-4 893,8	-5 155,9
Skatteintäkter	4 054,8	4 291,1	4 516,4	4 740,3	4 945,0
Utjämning och generellt statsbidrag	1 077,3	1 103,8	1 087,7	1 093,2	1 328,2
Verksamhetens resultat	594,9	317,1	557,1	939,7	1 117,3
Finansiella intäkter	58,3	92,9	37,2	39,5	39,5
Finansiella kostnader	-159,5	-274,3	-260,7	-253,0	-273,4
Resultat efter finansiella poster	493,7	135,7		726,2	883,5
Extraordinära poster					
Årets resultat	493,7	135,7	333,6	726,2	883,5
Varav exploateringsresultat	296,1	56,4	333,5	726,1	783,5
Verksamhetsrelaterat resultat	197,6	79,3	0,1	0,1	100,0
<i>Resultat i % av skatter</i>	<i>3,9%</i>	<i>1,5%</i>	<i>0,0%</i>	<i>0,0%</i>	<i>1,6%</i>

I årets resultat ingår nettointäkter från exploateringsverksamheten och resultatet redovisas i två nivåer, ett resultat inklusive och ett exklusive exploateringsnettot.

Resultatet exklusive exploateringsnettot, eller det sk verksamhetsrelaterade resultatet, uppgår 2024 till 0,1 mnkr, vilket motsvarar 0,0 % av skatteintäkter, utjämning och generella bidrag. Även 2025 uppgår resultatet till 0,1 mnkr, 2026 uppgår resultatet till 100 mnkr vilket motsvarar 1,6 %. Det innebär att första delen av kommunfullmäktiges mål om god ekonomisk hushållning, att resultatet minst ska uppgå till 1 %, uppnås 2026. Andra delen i kommunfullmäktiges mål om god ekonomisk hushållning, att resultatet ska sträva mot att överstiga 2 %, ser inte ut att kunna uppnås ens bortom planeringsperioden, om inte ytterligare effektiviseringsåtgärder vidtas. Avsteg från resultatmålet 2024 och 2025 motiveras av det svåra konjunkturläget. När konjunkturen vänder skapas utrymme att åter höja resultatnivån till nivån för god ekonomisk hushållning.



Budgeterat resultat inklusive exploateringsnetto 2024 uppgår till 333,6 mnkr och för de två efterföljande åren 726,2 mnkr respektive 883,5 mnkr. Med osäkerheter i tidplaner för exploateringsprojekten är resultaten högst osäkra.

Resultatet inklusive exploateringsnettot är även det resultat som ska jämföras med det lagstadgade balanskravet. Balanskravet innebär att intäkterna ska överstiga kostnaderna. Som framgår ovan uppfylls balanskravet alla åren.

6.1. Volympott

En volympott är avsatt centralt och fungerar som en buffert. Anledningen är en allt högre osäkerhet i befolknings-, volym- och skatteutvecklingen utifrån det rådande konjunkturläget. Dessa medel ska täcka upp för de nämnder som har en volymutveckling under 2024 samt om skatteintäkterna avviker för att antagandet om kommunens befolkning 1 november 2023 inte träffade exakt rätt. Riktlinjer för hantering av den centrala volympotten har utarbetats och beslutats i samband med föregående års Mål och budget. Volympotten var 2023 40 mnkr och storleken lämnas oförändrad 2024.

6.2. Investeringsrelaterade driftskostnader

När kommunen växer i snabb takt och investeringsplanerna är omfattande uppstår kostnader allt eftersom investeringsprojekten framskrider.

Redan under projektfasen uppstår kostnader som är relaterade till dessa investeringar och som direkt måste tas på driften. Det rör sig om vissa medel för förstudier, projektering och planering, utrangeringar, rivningar och saneringar samt eventuella provisorier. Huvudregeln är att varje nämnd ska äska för dessa kostnader i budgetarbetet och nämnderna har även tilldelats egna medel. Centralt finns även 5 mnkr avsatta utifall att oförutsedda kostnader uppstår. Dessa medel fungerar på samma sätt som volympotten, dvs varje nämnd som inte budgeterat kostnaderna, behöver ändå hantera och redovisa dessa på sin nämnd.

Nämnderna har delvis redovisat framtida driftskostnadseffekter av investeringarna, t ex kapitaltjänstkostnader, dvs avskrivningar och internränta, internhyror och övriga kostnader för lokal- och anläggningsdrift. Osäkerhetsfaktorer påverkar hanteringen av tillkommande drift- och kapitaltjänstkostnader. När osäkerheten är stor gällande tidpunkten för att en fastighet eller anläggning tas i bruk har medel lagts ut på nämnderna restriktivt. Har slutredovisning redan skett eller tidpunkten bedöms som säker har nämnderna tilldelats medel för ökad kapitaltjänst och lokalkostnader. Tillkommer slutredovisningar under året så att avvikelser uppstår på kapitaltjänsten kan volympotten också täcka upp för dessa.

6.3. Avskrivningar och internränta

Med den investeringsnivå som föreslås uppgår avskrivningarna totalt till 375 mnkr i budget 2024 och väntas öka till 408 respektive 442 mnkr åren 2025-2026. Internräntan föreslås höjas från 1 procent 2023 till 2,5 % från 2024. Internräntan återspeglar, i enlighet med rekommendationerna, kommunens faktiska upplåningsränta. På grund av det höjda ränteläget kan internräntan åter behöva ses över inför 2025.

6.4. Taxor och avgifter

I samband med Mål och budget beslutas det också om nya, reviderade eller borttagna taxor och avgifter. Dessa redovisas i bilagorna 4-17.

6.5. Priser och löner

I beräkningarna för pris- och löneutvecklingen har SKR:s PKV-index använts med justeringar för de delar där Järfällas egna antaganden skiljer sig från SKR:s antaganden. Löner har räknats upp med 3,3 % och övrig förbrukning med 2,8 %. I vissa fall har justeringar även gjorts för höga pris- och löneökningar 2023. Främst gäller det personal inom Kommunals avtalsområde eftersom lönerevisionen 2023 landade på 4,1 %, vilket var högre än budgeterat.

6.6. Effektiviseringar

För att nå en budget i balans för 2024 har effektiviseringar lagts ut på nämnderna i olika grad. Totalt för kommunen beräknas effektiviseringarna till ca 147 mnkr vilket i genomsnitt motsvarar 2,8 % av kommunbidraget för 2024. Det ska jämföras med att effektiviseringarna i föregående års budget uppgick till 1 %. 2024 innebär därmed omfattande effektiviseringar för flera verksamheter vilket är ett tufft läge. I planen ligger också effektiviseringar motsvarande 1,1 % 2025 och 1 % 2026 för att nå upp till en budget i balans 2025 samt börja generera ett högre verksamhetsrelaterat resultat från 2026.

6.7. Finansnetto

Bland de finansiella intäkterna, totalt 37,2 mnkr, finns aktieutdelning, värdeöverföring samt borgensavgift från Järfällahus AB samt uppräknings av förskottering på tunnelbaneavtalet. Bland finansiella kostnader, totalt -260,7 mnkr finns räntor på lånen, ränta på pensionsskulden, finansiell leasing av simhallen samt uppräknings av avsättning för tunnelbaneavtalet.

Totalt uppgår räntenettet till -223,5 mnkr 2024. Jämfört med budget 2023 försämrats finansnettot med 75,1 mnkr vilket till stor del förklaras av det höjda ränteläget till följd av Riksbankens höjningar av styrräntan samt marknadens höjning av långa räntor. Räntor på lånen uppgår till 140,0 mkr vilket är en ökning med 52,4 mkr mot budget 2023. Tack vare en väsentlig andel bundna, låga räntor i låneportföljen, ca 1,7 miljarder kronor, slår inte räntehöjningarna på samtliga lån igenom direkt. Räntan på pensionsskulden uppgår till 77,4 mnkr, en ökning med 16,9 mnkr jämfört med budget 2023.

6.8. Borgensavgifter

En analys av marknadsläget med hjälp av Söderberg & partners, pekar på att borgensavgiften, för 2023 0,46 % av borgenssumman, bör sänkas till 0,37 % för Järfällahus AB och till 0,43 % för Järfälla Nya Badanläggning AB för 2024.

6.9. Pensioner, arbetsgivaravgifter och personalomkostnadspålägg

Pensionsutbetalningar och skuldförändring redovisas enligt KPA:s prognos i augusti 2023. Pensionskostnaderna, exklusive finansiell kostnad, uppgår i budget 2024 till



412,4 mnkr vilket är en ökning med 157,4 mnkr mot utfallet 2022. För 2025 förväntas kostnaderna minska med 102,1 mnkr. Pensionskostnadernas stora svängningar, med ökning 2023-2024 och en minskning 2025 förklaras främst av att avtalspensionerna är inflationssäkrade men även av ett nytt förmånligare pensionsavtal som gäller från 2023.

Personalomkostnadspålägget som ska täcka kostnader för arbetsgivaravgifter och pensioner föreslås 2024 vara oförändrat jämfört med 2023, 39,3 %.

7. NÄMNDERNAS ANSVARSOMRÅDEN OCH DRIFTBUDGETAR

7.1. Nämndernas driftbudgetramar

Nämndernas driftbudgetramar ökar år 2024 med 274,5 mnkr jämfört med 2023, motsvarande 5,6 %. I förändringarna finns bland annat medel för penguppräknings samt pris- och löneuppräknings, totalt 153,6 mnkr, och lokaler och anläggningar 150,3 mnkr (varav internränta 82,6 mnkr). Volymkompensationen till nämnderna är beräknad till 31 mnkr. Övriga poster, i vilka både satsningar och effektiviseringar ingår, uppgår netto till en minskning med -60,6 mnkr. För detaljer se respektive nämnd i följande avsnitt.

Tabell. Kommunbidrag 2023-2026

mnkr	2023	2024		2025	2026
Nämnd/styrelse	Budget	Förändring	Budget	Plan	Plan
Kommunstyrelsen	329,1	-7,0	322,1	328,3	334,9
Barn- och ungdomsnämnden	1887,8	110,8	1998,6	2062,2	2157,1
Kompetensnämnden	492,1	12,1	504,2	518,3	537,4
Kultur- demokrati- och fritidsnämnden	244,5	18,2	262,7	274,1	341,5
Socialnämnden	376,8	4,8	381,6	414,3	436,9
Äldre- och omsorgsnämnden	1300,8	79,2	1380,0	1426,6	1500,9
Familjerättsnämnden	5,9	0,0	5,9	6,1	6,3
Tekniska nämnden	278,8	56,8	335,6	367,1	376,7
Miljö- och bygglovsnämnden	13,6	-0,3	13,3	13,6	13,9
Summa	4929,5	274,6	5204,1	5410,6	5705,7
Förändring i %			5,6%	4,0%	5,5%

7.2. Kommunstyrelsen

7.2.1. Ansvarsområde

Kommunstyrelsen är kommunens verkställande organ med ansvar för ledning, samordning och uppföljning av nämnderna och de kommunala bolagen. Detta innebär att kommunstyrelsen ska leda arbetet och samordna utformningen av övergripande mål, ekonomi, riktlinjer och ramar för styrningen av hela den kommunala verksamheten. Kommunstyrelsen ska ha uppsikt över att de fastställda målen och planerna efterlevs och att kommunens löpande förvaltning handhas rationellt och ekonomiskt. En central uppgift är därför att säkerställa god uppföljning till kommunfullmäktige från samtliga nämnder och bolag om hur verksamheten utvecklas och hur den ekonomiska ställningen är under budgetåret.

I kommunstyrelsens ansvar ligger även att leda och samordna bland annat följande:

- Den översiktliga samhällsplaneringen inklusive miljö- och energiplanering
- Det övergripande kommunikationsarbetet
- Samordning av kommunens innovationsarbete
- Upphandling
- Kommunens övergripande personalfrågor
- Kommunens övergripande trygghets- och säkerhetsarbete
- Agenda 2030
- Kommunens övergripande lokalförsörjning
- Det kommunala regelbeståndet
- Kommunens övergripande arbete med krisberedskap, civilt försvar och säkerhetsskydd
- Näringslivsfrågor²

7.2.2. Driftbudget

Tabell. Driftbudget 2023-2026

Mnkr	Budget 2023	Budget 2024	Plan 2025	Plan 2026
Kommunbidrag	329,1	322,1	328,3	334,9
Övriga intäkter	117,4	121,5	125,2	129,1
<i>Summa Intäkter</i>	<i>446,4</i>	<i>443,5</i>	<i>453,6</i>	<i>464,0</i>
Kostnader	446,4	443,5	453,6	464,0
Resultat	0,0	0,0	0,0	0,0
Kommunersättning/inv, kr	3 851	3 715	3 734	3 694

övriga intäkter och kostnader kan komma att justeras i verksamhetsplanen

Kommunstyrelsens kommunbidrag 2024 föreslås bli 322,1 mnkr, en minskning med -7,0 mnkr jämfört med 2023.

Förändring av budgetramar

- För valkansliet ökar budgetramen med 1,3 mnkr eftersom ett val till Europaparlamentet hålls 2024.
- Kommunbidraget till Brandkåren Attunda räddningstjänst ökas med 1,8 mnkr.
- Övriga pris- och löneökningar uppgår till 4,3 mnkr
- Arbetet för trygghet och säkerhet förstärks med 1 mnkr
- Utredningsmedel för Jakobsbergslyftet innebär 1,5 mnkr
- Ramväxlingar och ökad internränta uppgår till 7,3 mnkr
- Effektiviseringar och andra minskningar uppgår till -24,2 mnkr.

² Se även Reglemente för kommunstyrelsen i Järfälla kommun

*Budget per verksamhet**Tabell. Preliminär fördelning av kommunbidrag mellan verksamheter*

Kommunbidrag, mnkr	Budget 2023	Budget 2024
Politisk ledning och revision	40,4	40,8
Kommunstyrelseförvaltning	242,6	233,4
Räddningstjänst	46,1	47,9
Totala intäkter	329,1	322,1

Den exakta fördelningen mellan verksamheterna fastställs i nämndens verksamhetsplan.

7.3. Barn- och ungdomsnämnden**7.3.1. Ansvarsområde**

Barn- och ungdomsnämnden ansvarar för kommunens uppgifter inom de delar av det offentliga skolväsendet som utgörs av förskola, fritidshem, förskoleklass, grundskola och grundsärskola. Nämnden ansvarar också för annan pedagogisk verksamhet, såsom öppen förskola, pedagogisk omsorg och öppen fritidsverksamhet.³

7.3.2. Driftbudget*Tabell. Driftbudget 2023-2026*

Mnkr	Budget 2023	Budget 2024	Plan 2025	Plan 2026
Kommunbidrag	1887,8	1998,6	2062,2	2157,1
Övriga intäkter	247,0	255,6	263,6	271,7
<i>Summa Intäkter</i>	<i>2134,8</i>	<i>2254,3</i>	<i>2325,7</i>	<i>2428,9</i>
Kostnader	2134,8	2254,3	2325,7	2428,9
Resultat	0,0	0,0	0,0	0,0
Kommunersättning/inv, kr	22 090	23 054	23 453	23 794

övriga intäkter och kostnader kan komma att justeras i verksamhetsplanen

Nämndens kommunbidrag 2024 föreslås bli 1 998,6 mnkr, en ökning med 110,8 mnkr jämfört med 2023.

Förändring av budgetramar

- För en höjning av barn- och elevpengen tilldelas 48,7 mnkr. Det ska säkerställa att pengarna inom förskola, pedagogisk omsorg, grundskola F-9, anpassad grundskola samt fritidshem 6-9 år kan räknas upp med 3,25 %.
- Medel för volymförändringar tilldelas med 14,9 mnkr.
- Ökade medel för tilläggsbelopp och övriga ersättningar tilldelas med 13 mnkr.
- För ökade lokalkostnader utökas budgetramen med 17,7 mnkr, här ingår lokalpeng till fristående skolor och förskolor samt effektiviseringar inom lokaler.
- Ökad internränta och ramväxling uppgår till 26,4 mnkr.
- För samarbete skola, socialtjänst, polis och fritids sätts 0,6 mnkr av, även kompetensnämnden, kultur-, demokrati- och fritidsnämnden samt socialnämnden tilldelas medel.
- Effektiviseringar och andra minskningar uppgår till -10,5 mnkr.

³ Se även Reglemente för barn- och ungdomsnämnden i Järfälla

*Budget per verksamhet**Tabell. Preliminär fördelning av kommunbidrag mellan verksamheter*

Kommunbidrag, mnkr	Budget 2023	Budget 2024
Politisk ledning	0,9	1,0
Central förvaltning	13,4	13,3
Förskola och pedagogisk omsorg	617,6	654,2
Fritidshem	180,1	190,7
Utbildning	1075,7	1139,5
Totala intäkter	1887,8	1998,6

Den exakta fördelningen mellan verksamheterna fastställs i nämndens verksamhetsplan.

7.3.3. Barn- och elevpeng*Tabell. Pengersättningar inom nämndens verksamheter*

Peng tkr/barn eller elev och år	2023	Ökning i %	2024
Förskola 1-5 år			
1-3 år, 1-30 tim/v	108,3	3,25%	111,8
1-3 år, 31-55 tim/v	135,4	3,25%	139,8
4-5 år, 1-30 tim/v	84,8	3,25%	87,6
4-5 år, 31-55 tim/v	108,0	3,25%	111,5
Pedagogisk omsorg 1-5 år			
1-3 år, 1-30 tim/v	116,1	3,25%	119,9
1-3 år, 31-55 tim/v	138,1	3,25%	142,6
4-5 år, 1-30 tim/v	92,9	3,25%	95,9
4-5 år, 31-55 tim/v	112,2	3,25%	115,8
Fritidshem 6-9 år			
Full närvotid	36,4	3,25%	37,6
Reducerad närvarotid, barn till föräldralediga	19,6	3,25%	20,2
Utbildning			
Förskoleklass	55,6	3,25%	57,4
Åk 1-5	62,2	3,25%	64,2
Åk 6	74,3	3,25%	76,7
Åk 7-9	79,5	3,25%	82,1
Anpassad grundskola			
Grundsärskola ämnen årskurs 1-5	231,6	3,25 %	239,1
Grundsärskola ämnen årskurs 6-9	252,8	3,25 %	261,0
Träningsärskola ämnesområden åk 1-5	396,1	3,25 %	409,0
Träningsärskola ämnesområden åk 1-6	425,3	3,25 %	439,1

7.3.4. Lokalpeng

Enligt nuvarande modell får kommunala förskolor och skolor i Järfälla ersättning för faktisk lokalkostnad medan fristående förskolor och skolor i och utanför Järfälla samt kommunala förskolor och skolor i andra kommuner erhåller en lokalpeng.

Lokalpengen beräknas enligt en prognos på den genomsnittliga kostnaden för



kommunala förskolor och skolor. Under 2024 kommer lokalpengssystemet att utredas.

Tabell. Lokalpeng per verksamhetsområde

Lokalpeng per verksamhetsområde, tkr per barn eller elev och år	2023	2024
Förskola	21,5	21,7
Årskurs F-9 inklusive fritidshem, specialgrupper och grundsärskola	18,3	21,5

7.3.5. Volymer

Pga den osäkra befolkningsutvecklingen redovisas endast prognostiserad volym för 2023.

Tabell. Volymprognos för nämndens verksamheter

Verksamhet	Prognos 2023
Förskola och pedagogisk omsorg	4778
Fritidshem	4023
Förskoleklass	1073
Grundskola	9715
Anpassad grundskola	126

7.4. Kompetensnämnden

7.4.1. Ansvarsområde

Nämnden ansvarar för den del av kommunens utbildning inom det offentliga skolväsendet som bildar gymnasieskolan. Nämnden ansvarar även för den kommunala vuxenutbildningen, KomTek samt studie- och yrkesvägledning med kommunens aktivitetsansvar. Nämnden är även kommunens arbetslöshetsnämnd, bland annat med ansvar för kommunens arbetsmarknadsinsatser.⁴

7.4.2. Driftbudget

Tabell. Driftbudget 2023-2026

mnkr	Budget 2023	Budget 2024	Plan 2025	Plan 2026
Kommunbidrag	492,1	504,2	518,3	537,4
Övriga intäkter	155,1	159,0	162,9	167,0
<i>Summa Intäkter</i>	<i>647,2</i>	<i>663,2</i>	<i>681,2</i>	<i>704,4</i>
Kostnader	647,2	663,2	681,2	704,4
Resultat	0,0	0,0	0,0	0,0
Kommunersättning/inv, kr	5 758	5 816	5 895	5 928

övriga intäkter och kostnader kan komma att justeras i verksamhetsplanen

⁴ Se även Reglemente för kompetensnämnden tillika, arbetslöshetsnämnd, i Järfälla kommun



Nämndens kommunbidrag föreslås bli 504,2 mnkr, en ökning med 12,1 mnkr jämfört med 2023.

Förändring av budgetramar

- För en höjning av elevpengen tilldelas 12,7 mnkr. Det ska säkerställa att pengarna räknas upp med 3,4 % i enlighet med beslut om den gemensamma gymnasieprislistan i gymnasierregionen.
- Medel för volymförändringar innebär en minskning med -5,5 mnkr pga färre elever.
- Sammansättningen av de program som Järfällas elever väljer har förändrats mot en högre andel dyrare program vilket innebär att medel behöver tillföras med 7 mnkr.
- För pris- och löneökningar inom övriga verksamheter tillförs 1,2 mnkr.
- För ökade lokalkostnader utökas budgetramen med 0,4 mnkr.
- Ökad internränta och ramväxling uppgår netto till -0,3 mnkr.
- För samarbete skola, socialtjänst, polis och fritids sätts 0,3 mnkr av, även barn- och ungdomsnämnden, kultur-, demokrati- och fritidsnämnden samt socialnämnden tilldelas medel.
- För att hantera ett utökat ansvarsområde kring dimensionering inom gymnasieskola och vuxenutbildning tillförs 0,4 mnkr.
- Effektiviseringar och andra minskningar uppgår till -4,1 mnkr.

Budget per verksamhet

Tabell. Preliminär fördelning av kommunbidrag mellan verksamheter

Kommunbidrag, mnkr	Budget 2023	Budget 2024
Politisk ledning och gemensamt	7,5	6,7
Vuxenutbildning	53,7	53,2
Gymnasieutbildning	383,2	397,4
Arbetsmarknad	47,7	46,9
Totala intäkter	492,1	504,2

Den exakta fördelningen mellan verksamheterna fastställs i nämndens verksamhetsplan.

7.4.3. Peng

Den gemensamma prislistan för de olika programmen i den gemensamma gymnasierregionen i Stockholms län ska tillämpas, enligt bilaga 18.

7.4.4. Taxor och avgifter

I bilaga 4 finns kompetensnämndens förslag till taxa för verksamheten KomTek.

**7.4.5. Volymer**

Pga den osäkra befolkningsutvecklingen redovisas endast prognostiserad volym för 2023.

Tabell. Volymprognos för nämndens verksamheter

Verksamhet	Prognos 2023
Gymnasieskola	
Gymnasieskola hemkommun	3249
Järfälla gymnasium	918
Varav Järfälla gymnasium hemkommun Järfälla	563
Anpassad gymnasieskola	
Anpassad gymnasieskola hemkommun	40
Järfälla gymnasium	18
Varav Järfälla gymnasium hemkommun Järfälla	7

7.5. Kultur-, demokrati- och fritidsnämnden**7.5.1. Ansvarsområde**

Nämnden ansvarar för verkställigheten av kommunens kulturpolitik. Vidare ansvarar nämnden för kommunens idrotts- och friluftsverksamhet, föreningsstöd samt verksamheten vid kommunens fritidsgårdar. Samordning av arbetet med att utveckla den kommunala demokratin, barnkonventionsarbetet, finskt förvaltningsområde och dialog med nationella minoriteter är också ansvarsområden som tillfaller nämnden. Nämnden svarar för att dessa verksamheter samordnas med övriga nämnders verksamheter.⁵

7.5.2. Driftbudget

Tabell. Driftbudget 2023-2026

mnkr	Budget 2023	Budget 2024	Plan 2025	Plan 2026
Kommunbidrag	244,5	262,7	274,1	341,5
Övriga intäkter	19,4	19,9	20,4	20,9
<i>Summa Intäkter</i>	<i>263,9</i>	<i>282,6</i>	<i>294,5</i>	<i>362,4</i>
Kostnader	263,9	282,6	294,5	362,4
Resultat	0,0	0,0	0,0	0,0
Kommunersättning/inv, kr	2 861	3 030	3 118	3 767

övriga intäkter och kostnader kan komma att justeras i verksamhetsplanen

Nämndens kommunbidrag föreslås bli 262,7 mnkr 2024, en ökning med 18,2 mnkr jämfört med 2023.

⁵ Se även Reglemente för kultur-, demokrati- och fritidsnämnden i Järfälla kommun



Förändring av budgetramar

- För pris- och löneökningar tillförs 5,5 mnkr.
- För ökade lokalkostnader utökas budgetramen med 5,7 mnkr.
- Ökad internränta och ramväxling uppgår till 8 mnkr.
- För förstudie och projektering av ny ishall tillförs 4,2 mnkr.
- För samarbete skola, socialtjänst, polis och fritids sätts 0,6 mnkr av, även barn- och ungdomsnämnden, kompetensnämnden samt socialnämnden tilldelas medel.
- Effektiviseringar och andra minskningar uppgår till -5,8 mnkr.

Budget per verksamhet

Tabell. Preliminär fördelning av kommunbidrag mellan verksamheter

Kommunbidrag, mnkr	Budget	Budget
	2023	2024
Politisk ledning och gemensamt	11,4	10,7
Kulturverksamhet	87,9	94,8
Fritidsverksamhet	145,2	157,2
Totala intäkter	244,5	262,7

Den exakta fördelningen mellan verksamheterna fastställs i nämndens verksamhetsplan.

7.5.3. Taxor och avgifter

I bilaga 5 finns nämndens förslag till taxor och avgifter för nämndens verksamheter 2024. Bibliotekstaxorna är kalibrerade med regionens förslag på samverkan kring avgifter för att i förlängningen kunna underlätta för invånare att gränslöst låna och lämna i Stockholmskommunerna. Vissa avgifter slopas (gäller barnmedier), i enlighet med detta. Ett par nya avgifter tillkommer. De ekonomiska konsekvenserna av de nya taxorna är förhållandevis små, både för kommunen och brukarna.

7.6. Socialnämnden

7.6.1. Ansvarsområde

Socialnämnden ansvarar för kommunens uppgifter inom socialtjänsten, samt uppgifter enligt alkohollagen, tobakslagen, och lagen om receptfria läkemedel. Vidare har nämnden ansvar för Järfällas mottagande av flyktingar och ensamkommande barn, samt i förekommande fall de som beviljats uppehållstillstånd p.g.a. anknytning till dessa målgrupper.

Socialnämnden ansvarar för psykiskt och socialt omhändertagande (POSOM) när kriser och katastrofer inträffar i kommunen.⁶

⁶ Se även Reglemente för socialnämnden i Järfälla kommun

7.6.2. Driftbudget

Tabell. Driftbudget 2023-2026

mnkr	Budget 2023	Budget 2024	Plan 2025	Plan 2026
Kommunbidrag	376,8	381,6	414,3	436,9
Övriga intäkter	128,7	132,0	135,3	138,6
<i>Summa Intäkter</i>	<i>505,6</i>	<i>513,6</i>	<i>549,5</i>	<i>575,6</i>
Kostnader	505,6	513,6	549,5	575,6
Resultat	0,0	0,0	0,0	0,0
Kommunersättning/inv, kr	4 410	4 402	4 712	4 819

övriga intäkter och kostnader kan komma att justeras i verksamhetsplanen

Nämndens kommunbidrag föreslås bli 381,6 mnkr 2024, en ökning med 4,8 mnkr.

Förändring av budgetramar

- För pris- och löneökningar tillförs 8 mnkr.
- För ökade volymer inom individ- och familjeomsorgen tilldelas 11,7 mnkr.
- Försörjningsstödet minskas med -0,6 mnkr kopplat till volymer samt ytterligare -2,8 mnkr genom att minska genomsnittstiden för bistånd.
- En satsning på ökade förebyggande insatser görs med 1 mnkr.
- På grund av statsbidragsförändringar tillförs 0,3 mnkr.
- För lokalkostnader och förstudie lokalanpassningar tillförs 1,8 mnkr.
- Ökad internränta och ramväxling uppgår till netto -4 mnkr.
- För samarbete skola, socialtjänst, polis och fritids sätts 0,6 mnkr av, även barn- och ungdomsnämnden, kompetensnämnden samt kultur-, demokrati- och fritidsnämnden tilldelas medel.
- Effektiviseringar och andra minskningar uppgår till -11,2 mnkr.

Budget per verksamhet

Tabell. Preliminär fördelning av kommunbidrag mellan verksamheter

Kommunbidrag, mnkr	Budget 2023	Budget 2024
Politisk ledning och gemensamt	15,2	10,5
Individ- och familjeomsorg	361,7	371,1
Totala intäkter	376,8	381,6

Den exakta fördelningen mellan verksamheterna fastställs i nämndens verksamhetsplan.

7.6.3. Kundvalspeng

I bilaga 6 finns socialnämndens förslag till kundvalspeng för familjerådgivningen.

7.6.4. Taxor och avgifter

I bilaga 7 finns socialnämndens förslag till nya taxor och avgifter inom nämndens verksamheter.

7.6.5. Volymer

Pga den osäkra befolkningsutvecklingen redovisas endast prognostiserad volym för 2023.

Tabell. Volymprognos för nämndens verksamheter

Verksamhet	Prognos 2023
HVB Vuxna Missbruk, helårsplatser	7
Boende Vuxna övriga relationsvård, helårsplatser	6
HVB Barn och Ungdom, helårsplatser	11
Familjehem Barn och Ungdom, arvoderade, helårsplatser	81
Familjehem Barn och Ungdom konsulent, helårsplatser	14
Jourhem Barn och Ungdom, helårsplatser	25

7.7. Äldre- och omsorgsnämnden

7.7.1. Ansvarsområde

Äldre- och omsorgsnämnden ansvarar för kommunens uppgifter inom äldreomsorg. Nämnden ansvarar även för stöd och service till funktionshindrade samt fullgör kommunens uppgifter i enlighet med lag om bostadsanpassningsbidrag. Dessutom ansvarar nämnden för föreningsbidrag till verksamhetsanknutna frivilligorganisationer samt för kommunens pensionärsråd. Nämnden utövar också ledningen av den kommunala hälso- och sjukvården för området.⁷

7.7.2. Driftbudget

Tabell. Driftbudget 2023-2026

Mnkr	Budget 2023	Budget 2024	Plan 2025	Plan 2026
Kommunbidrag	1300,8	1380,0	1426,6	1500,9
Övriga intäkter	145,8	149,4	153,1	157,0
<i>Summa Intäkter</i>	<i>1446,5</i>	<i>1529,4</i>	<i>1579,8</i>	<i>1657,8</i>
Kostnader	1446,5	1529,4	1579,8	1657,8
Resultat	0,0	0,0	0,0	0,0
Kommunersättning/inv, kr	15 221	15 918	16 225	16 555

övriga intäkter och kostnader kan komma att justeras i verksamhetsplanen

Nämndens kommunbidrag föreslås bli 1 380,0 mnkr 2024, en ökning med 79,2 mnkr.

Förändring av budgetramar

- För pris- och löneökningar tillförs 53,6 mnkr.
- För ökade volymer inom äldreomsorg förändras budgetramen med 6,4 mnkr och minskade volymer inom funktionsomsorg med -3 mnkr.
- Övergången av boendena Linden och Lönnen till kommunal regi vilket genomfördes under 2023 får helårseffekt vilket innebär 2,6 mnkr ytterligare, utöver de 13 mnkr som tillfördes förra året.
- För lokalkostnader, förstudier och utträngingar tillförs 12,7 mnkr.
- Ökad internränta och ramväxling uppgår till 4,8 mnkr.
- Ökade intäkter från taxor och avgifter innebär en ramminskning med -5 mnkr.

⁷ Se även Reglemente för äldre- och omsorgsnämnden i Järfälla kommun



- För minskade statsbidrag om 43 mnkr kompenseras nämnden med 22 mnkr, det innebär att effektiviseringar behöver göras motsvarande -21 mnkr.
- Ytterligare effektiviseringar och andra minskningar uppgår till -14,9 mnkr.

Budget per verksamhet

Tabell. Preliminär fördelning av kommunbidrag mellan verksamheter

Kommunbidrag, mnkr	Budget 2023	Budget 2024
Politisk ledning och gemensamt	14,6	13,0
Funktionsomsorg	617,1	643,5
Äldreomsorg	669,1	723,5
Totala intäkter	1300,8	1380,0

Den exakta fördelningen mellan verksamheterna fastställs i nämndens verksamhetsplan.

7.7.3. Kundvalspeng

I bilaga 8 finns äldre- och omsorgsnämndens förslag till kundvalspeng inom nämndens verksamheter.

7.7.4. Taxor och avgifter

I bilaga 9 finns förslag till nya taxor och avgifter som kommer att gälla för äldre- och omsorgsnämndens verksamheter. Äldre- och omsorgsnämnden har i sina budgetförutsättningar föreslagit att avgifterna för hemtjänst inklusive trygg hemgång, ledsagarservice och avlösarservice ska uppgå till 300 kr/timme. Kommunstyrelsens budgetberedning har justerat förslaget till 200 kr/timme.

7.7.5. Volymer

Pga den osäkra befolkningsutvecklingen redovisas endast prognostiserad volym för 2023.

Tabell. Volymprognos för nämndens verksamheter

Verksamhet	Prognos 2023
Funktionshinder - LSS	
Timrelaterat LSS (antal timmar per år)	256 400
Assistansersättning enligt SFB/LASS (antal brukare i genomsnitt per månad)	91
Daglig verksamhet LSS (antal brukare i genomsnitt per månad)	311
Boendeplatser LSS (både egen regi och entreprenad)	176
Köpta boendeplatser LSS (antal brukare i genomsnitt per månad)	45
Övriga insatser LSS (antal brukare/köpta platser i genomsnitt per månad)	159
Funktionshinder - SoL	
Timrelaterat SoL (antal timmar per år)	82 500
Sysselsättning SoL (antal brukare i genomsnitt per månad)	114
Boendeplatser - socialpsykiatri SoL	49
Boendeplatser SoL	12
Köpta boendeplatser SoL (antal brukare i genomsnitt per månad)	43
Övriga insatser SoL (antal brukare/köpta platser i genomsnitt per månad)	84
Äldreomsorg	
Timrelaterat	523 346
Dagverksamhet (dagar)	8 300
Särskilt boende (antal platser)	486

7.8. Familjerättsnämnden

7.8.1. Ansvarsområde

Järfälla och Upplands-Bro kommuner har kommit överens om att från och med 1 januari 2008 inrätta en gemensam nämnd, kallad ”Gemensam nämnd för familjerättsliga frågor i Järfälla och Upplands-Bro kommuner”. Den gemensamma nämnden har ansvar för vad som åvilar kommunerna enligt gällande lagstiftning inom det familjerättsliga området. De delar av familjerättslagstiftningen som den gemensamma nämnden ansvarar för omfattar:

- Rådgivning
- Samarbetssamtal
- Yttranden och avtal om vårdnad, boende och umgänge
- Utredningar om vårdnad, boende och umgänge
- Faderskap/föräldraskap
- Adoptioner
- Kontaktperson vid umgänge (umgängesstöd)
- Informationssamtal⁸

7.8.2. Driftbudget

Tabell. Driftbudget 2023-2026

mnkr	Budget 2023	Budget 2024	Plan 2025	Plan 2026
Kommunbidrag	5,9	5,9	6,1	6,3
Övriga intäkter	2,3	2,3	2,4	2,4
<i>Summa Intäkter</i>	8,2	8,2	8,5	8,7
Kostnader	8,2	8,2	8,5	8,7
Resultat	0,0	0,0	0,0	0,0
Kommunersättning/inv, kr	69	68	69	70

övriga intäkter och kostnader kan komma att justeras i verksamhetsplanen

Nämndens kommunbidrag föreslås bli 5,9 mnkr 2024, viket är oförändrat jämfört med 2023.

Förändring av budgetramar

- Ramen är oförändrad, Det innebär att pris- och löneökningar 0,1 mnkr samt volymförändringar 0,1 mnkr behöver hanteras inom ram genom effektiviseringar motsvarande -0,2 mnkr.

Budget per verksamhet

Familjerättsnämnden redovisar bara en verksamhet.

⁸ Se även Reglemente för gemensam nämnd för familjerättsliga frågor i Järfälla och Upplands-Bro kommuner



7.9. Tekniska nämnden

7.9.1. Ansvarsområde

Tekniska nämndens ansvarar för uppgifter inom det kommunaltekniska området. Detta inbegriper att genomföra kommunens fysiska planering och att förvalta redan befintliga samhällsbyggnadsinvesteringar. Nämnden har därmed en nyckelroll i Järfälla kommuns pågående expansion liksom i den dagliga driften av kommunen.

Trafikfrågor och trafikplaner, väg- och gatuhållning, gatubelysning, parkeringstillstånd, dagvatten, vatten- och avloppsförsörjning, avfallshantering, park och naturvård, lantmäteriteknisk verksamhet samt namnsättningsfrågor är områden som hanteras av nämnden. Ytterligare exempel på ansvarområden är förvaltning av kommunens lokaler och bostäder, hyresavtal, kommuns drönanorganisation samt att främja energihushållning.⁹

7.9.2. Driftbudget

Tabell. Driftbudget 2023-2026, skattefinansierad verksamhet

mnkr	Budget 2023	Budget 2024	Plan 2025	Plan 2026
Kommunbidrag	278,8	335,6	367,1	376,7
Övriga intäkter	736,8	755,2	774,1	793,4
<i>Summa Intäkter</i>	<i>1015,6</i>	<i>1090,8</i>	<i>1141,2</i>	<i>1170,2</i>
Kostnader	1015,6	1090,8	1141,2	1170,2
Resultat	0,0	0,0	0,0	0,0
Kommunersättning/inv, kr	3 262	3 871	4 175	4 156

övriga intäkter och kostnader kan komma att justeras i verksamhetsplanen

Nämndens kommunbidrag föreslås bli 335,6 mnkr, en ökning med 56,8 mnkr jämfört med 2023.

Förändring av budgetramar

- För ökad kapitaltjänst inom gata och park utökas budgetramen med 15 mnkr.
- För ökade driftskostnader inom gata och park tillförs totalt 4,7 mnkr, i detta ingår kompensation för att nya ytor ska skötas tillkommer i samband med exploatering och nybyggnation.
- Ökad internränta för gata och park uppgår till 33 mnkr.
- Pris- och löneökningar beräknas till 6,3 mnkr.
- Medel för driftprojekt minskar med netto -3,6 mnkr.
- Förstudier planeras i mindre omfattning än föregående år varför ramen minskar med -1,6 mnkr.
- En översyn av taxor och avgifter ska ge ett tillskott vilket minskar budgetramen med -1,1 mnkr
- Effektiviseringar inom gata och park har ålagts om -23 mnkr.
- Ramväxlingar uppgår till 7,4 mnkr.

⁹ Se även Reglemente för tekniska nämnden, tillika trafiknämnd, i Järfälla kommun



- Ökade medel om 23,2 mnkr till fastighetsverksamheten främst p g a att högkostnadsskydd för el inte ingår 2024 och inflationsuppräknningar i externa hyresavtal. I detta ingår effektiviseringsåtgärder.
- Ytterligare effektiviseringar och andra minskningar uppgår till -3,5 mnkr.

Budget per verksamhet

Tabell. Preliminär fördelning av kommunbidrag mellan verksamheter

Kommunbidrag, mnkr	Budget 2023	Budget 2024
Ledning, gemensamt och övrigt	10,9	11,1
Fysisk och teknisk planering	6,0	6,0
Gator och vägar samt parkering	156,8	176,0
Parker	80,7	87,5
Gemensamma lokaler	24,4	55,0
Totala intäkter	278,8	335,6

Den exakta fördelningen mellan verksamheterna fastställs i nämndens verksamhetsplan.

7.9.3. Taxefinansierad verksamhet

För verksamheterna vatten och avlopp samt avfall tilldelas inget kommunbidrag. Dessa verksamheter finansieras helt genom taxor och avgifter som betalas av abonnenterna.

Tabell. Driftbudget 2023-2026, VA-verksamheten

mnkr	Budget 2023	Budget 2024	Budget 2025	Budget 2026
Kommunbidrag	0,0	0,0	0,0	0,0
Övriga intäkter	176,1	192,5	197,3	202,2
<i>Summa Intäkter</i>	<i>176,1</i>	<i>192,5</i>	<i>197,3</i>	<i>202,2</i>
Kostnader	176,1	192,5	197,3	202,2
Resultat	0,0	0,0	0,0	0,0
Kommunersättning/inv, kr	0	0	0	0

övriga intäkter och kostnader kan komma att justeras i verksamhetsplanen

Tabell. Driftbudget 2023-2026, avfallsverksamheten

mnkr	Budget 2023	Budget 2024	Budget 2025	Budget 2026
Kommunbidrag	0,0	0,0	0,0	0,0
Övriga intäkter	78,2	92,6	94,9	97,3
<i>Summa Intäkter</i>	<i>78,2</i>	<i>92,6</i>	<i>94,9</i>	<i>97,3</i>
Kostnader	78,2	92,6	94,9	97,3
Resultat	0,0	0,0	0,0	0,0
Kommunersättning/inv, kr	0	0	0	0

övriga intäkter och kostnader kan komma att justeras i verksamhetsplanen



En stor del av kostnadsökningen inom avfallsverksamheten förklaras av kapitaltjänst från investeringar i sopsugsanläggningar.

7.9.4. Taxor och avgifter

- I bilaga 12 finns nämndens förslag till revidering av taxa för trafikanordningsplaner, transportdispenser och dispens från lokala trafikföreskrifter.
- I bilaga 13 finns nämndens förslag till revidering av taxa för schakttillstånd.
- I bilaga 14 finns nämndens förslag till revidering av taxa för vissa upplåtelse av offentlig plats.
- I bilaga 15 finns nämndens förslag till taxa för undantag från kravet att tillgängliggöra särskilt värdefulla dataset avgiftsfritt.
- I bilaga 16 finns nämndens förslag till revidering av VA-taxa.
- I bilaga 17 finns nämndens förslag till revidering av avfallstaxa.

7.10. Miljö- och bygglovsnämnden

7.10.1. Ansvarsområde

Miljö- och bygglovsnämnden ansvarar för kommunens uppgifter inom miljö- och hälsoskyddsområdet och byggnadsväsendet. Ansvaret innebär att vara lokal tillsynsmyndighet enligt miljöbalken, strål- och skyddslagen samt livsmedelslagen. Dessutom handhas byggväsendet genom handläggning av bygglovsärenden. Nämnden har också en rådgivande verksamhet gentemot allmänheten i bygg- och miljöfrågor.¹⁰

7.10.2. Driftbudget

Tabell. Driftbudget 2023-2026

mnkr	Budget 2023	Budget 2024	Plan 2025	Plan 2026
Kommunbidrag	13,6	13,3	13,6	13,9
Övriga intäkter	28,0	28,7	29,4	30,1
<i>Summa Intäkter</i>	<i>41,6</i>	<i>42,0</i>	<i>43,0</i>	<i>44,0</i>
Kostnader	41,6	42,0	43,0	44,0
Resultat	0,0	0,0	0,0	0,0
Kommunersättning/inv, kr	159	154	155	153

övriga intäkter och kostnader kan komma att justeras i verksamhetsplanen

Nämndens kommunbidrag föreslås bli 13,3 mnkr 2024, en minskning med -0,3 mnkr jämfört med 2023.

Förändring av budgetramar

- Pris- och löneökningar innebär 1,8 mnkr.
- För volymökning ges 0,1 mnkr.
- En ramväxling innebär -0,2 mnkr

¹⁰ Se även Reglemente för miljö- och bygglovsnämnden i Järfälla kommun



- Taxeökningar innebär ett tillskott och en minskning av ramen med -1,8 mnkr
- En effektivisering behöver ske med ytterligare -0,2 mnkr.

Budget per verksamhet

Tabell. Preliminär fördelning av kommunbidrag mellan verksamheter

Kommunbidrag, mnkr	Budget 2023	Budget 2024
Politisk verksamhet	0,8	0,8
Miljö- och hälsoskydd	9,3	9,1
Bygglov	3,5	3,4
Totala intäkter	13,6	13,3

Den exakta fördelningen mellan verksamheterna fastställs i nämndens verksamhetsplan.

7.10.3. Taxor och avgifter

- I bilaga 10 finns nämndens förslag till taxa för tillsyn av avfall från fritidsbåtar.
- I bilaga 11 finns nämndens förslag till taxa för tillsyn inom livsmedelslagstiftningen, ekologisk produktion och material i kontakt med livsmedel.

8. JÄRFÄLLAS KOMMUNKONCERN

Kommunens koncernföretag omfattar de större företag och kommunalförbund där kommunen har ett betydande inflytande. Dessa är Järfällahus AB och Kommunalförbundet Brandkåren Attunda. Kommunen äger 100 procent av aktierna i Järfällahus AB och Järfälla Näringsliv AB. Järfällas ägarandel i Kommunalförbundet Brandkåren Attunda uppgår till 22,9 procent.

Utöver dessa aktieinnehav äger kommunen 100 procent av aktierna i Phalaenopsis AB (som i sin tur har dotterbolaget Spidarör AB) och 100 procent av de sju bolagen Veddesta kv1 AB till och med Veddesta kv7 AB. De sju bolagen har införskaffats för en omstrukturering och externförsäljning av fastighetsinnehaven inom Veddesta 2:2 och Veddesta 2:27. Marken har under 2021 överlåtits från Phalaenopsis AB och Spidarör AB till Veddesta-bolagen. Avsikten är sedan att avyttra Veddesta-bolagen till externa exploatörer, vilka i sin tur kommer att åläggas att genomföra exploatering inom respektive fastighet.

Kommunens samägda företag utan betydande inflytande omfattar de företag där kommunens ägarandel varierar mellan 0,1 och 15 procent. Dessa är Söderhalls Renhållnings AB (SÖRAB), Stockholmsregionens Försäkrings AB, Barkarby Science AB, Kommentus AB och Kommunalförbundet Norrvatten.

8.1. Järfällahus AB

Järfällahus AB (JHAB) är ett helägt dotterbolag till Järfälla kommun och har till ändamål att i ett allmännyttigt syfte främja bostadsförsörjningen i kommunen. Bolaget äger och förvaltar 5 600 lägenheter, 480 kommersiella lokaler och 4 500 fordonsplatser i kommunen.

Ägardirektivet har reviderats i sin helhet och antogs av ägaren på bolagsstämman i augusti 2023. Avkastningskravet, som ägaren årligen beslutar om, har för 2023 varit att Järfällahus AB ska uppvisa ett resultat efter finansiella poster som minst ska



uppgå till 5 procent av omsättningen, exklusive jämförelsestörande och extraordinära poster, vilket också föreslås gälla för 2024.

Det senaste året har präglats av en fortsatt turbulent omvärld med hög inflation, stigande räntor och lägre tillväxtutsikter. Detta gör bland annat att JHAB hyresförhandlat på helt andra grunder än vad bolaget tidigare gjort samt att kostnaderna ökat i snabbare takt än tidigare. Det ställer än högre krav på organisationen vad gäller effektivitet och kostnadskontroll. Överenskommelsen för hyresnivåerna 2024 är inte färdigförhandlad.

JHAB står samtidigt inför en stor renovering av ca 3 000 lägenheter. Under 2022 har bolaget inventerat alla fastigheter som ingår i projektet och projekterat garaget på Sång/Nibblevägen. I samband med renoveringen kommer JHAB också att trygghetscertifiera bolagets fastigheter. Dessa renoveringar kommer prägla bolagets verksamhet och ekonomi på ett påtagligt sätt under de kommande åren.

I kommunens budgetbeslut för 2020 ingår att Järfällahus AB årligen ska planera för en värdeöverföring om 10 mnkr för sociala och trygghetsskapande insatser i kommunen.



9. EXPLOATERINGSBUDGET 2024, PLAN 2025-2026 SAMT UTBLICK TILL 2033

	2023	2024	2025	2026	2027	2028	2029	2030	2031	2032	2033
Resultatpåverkande											
:											
Intäkter, detaljplan, markförsäljning	1179,6	491,2	884,3	914,6	903,2	768,2	836,9	612,0	373,8	279,8	178,6
Kostnader, detaljplan, utredningar	223,7	157,7	158,2	131,1	-95,4	-81,6	-78,6	-52,9	-40,3	-52,6	-1,8
Nettointäkter, till årets resultat	955,9	333,5	726,1	783,5	807,8	686,6	758,3	559,1	333,5	227,2	176,8
Investeringar:											
Inkomster, avgifter	90,8	90,3	28,0	177,8	121,1	391,8	471,8	464,4	361,8	438,2	61,9
Utgifter, gator, parker, VA mm	833,9	373,1	554,2	588,8	638,8	683,3	397,3	307,6	234,3	321,5	104,3
Nettoutgifter, investering	743,1	282,8	526,3	411,0	517,7	291,5	74,5	156,7	127,5	116,7	-42,4
Summa exploateringsnetto	212,8	50,6	199,8	372,5	290,1	395,1	832,8	715,8	461,0	343,9	134,4

Järfälla kommun har fortsatt fokus på tillväxt och den omfattande samhällsutveckling som genomsyrat kommunen under senare år fortsätter, dock med påverkan från det rådande marknadsläget. På Barkarbyfältet och södra Veddesta fortgår uppförandet av 14 000 bostäder, men möjlighet upp till 30 000 bostäder, som är kopplat till utbyggnationen av tunnelbanan. Vid Barkarby station pågår byggnationen av en fjärrtågsstation och en bussterminal som beräknas stå klar inom ett par år. Detta kommer bli en viktig knutpunkt för Järfälla.

Lågkonjunkturen har haft en stor effekt på byggbranschen. Både bygg- och investeringskostnaderna har ökat snabbt under de senaste åren till följd av inflationen. Den rådande marknadsöron ställer höga krav på strategisk markexploatering i kombination med investeringar i infrastruktur för att fortsatt främja samhällsutvecklingen.

Inom kommunen finns flera projekt som är igångsatta och dessa kommer att slutföras vilket innebär att det tillkommer nya bostäder under 2024 men med en förhöjd risk att dessa är vakanta. Få nya projekt kommer att påbörjas. I det osäkra läge som gäller med minskad efterfrågan och finansieringssvårigheter är tendensen är att de aktörer som har möjlighet att pausa ett byggprojekt eller nästkommande etapp sannolikt kommer göra det. I närtid kommer produktionstakten att reduceras kraftigt inom Barkarbystaden för att anpassa utgifterna till den lägre intäktsnivån. Det innebär att utbyggnaden av Barkarbystaden kommer fortsätta i långsammare takt uppdelad i mindre etapper. Detta är en nödvändig åtgärd för att anpassa verksamheten till det osäkra ekonomiska läget. Istället lägger kommunen fokus på att arbeta långsiktigt med planering och förberedande utredningar för kommande etapper.

Under 2024 beräknas ett exploateringsnetto på 50,6 mnkr. Intäkterna beräknas till knappt en halv miljard och är betydligt lägre än budgeterat för tidigare år. Från 2025 och framåt beräknas högre intäkter, men beroende på hur marknadsläget utvecklas kommer denna prognos sannolikt behöva revideras. Merparten av intäkterna avser markintäkter men även intäkter för markupplåtelse, gatukostnadsersättning,



planavgifter etc ligger i intäkterna. 60% av intäkterna är hänförliga till utbyggnaden av Barkarbystaden och Veddesta. I övriga delar av kommunen beräknas markintäkter inom bland annat Barkarby Centrum, Djursjukhuset och olika projekt i Jakobsberg.

Kostnader för detaljplaner och iordningsställande av mark beräknas till drygt 150 miljoner år 2024 och därefter på ungefär samma nivå under de kommande två åren.

Inkomsterna beräknas till ca 90 miljoner under 2024 och utgörs främst av anslutningsavgifter för VA och avfall.

Anläggningsutgifterna beräknas till ca 370 miljoner under 2024 för att därefter öka under kommande år. Utgifterna är betydligt lägre än tidigare år vilket främst kommer från den kraftigt neddragna produktionen inom Barkarbystaden.

10. **INVESTERINGSBUDGET 2024, PLAN 2025-2026 SAMT UTBLICK TILL 2033**

Under mandatperioden finns en ambition om att genomföra ett Jakobsbergslyft, det vill säga att vidta åtgärder för att öka områdets och centrumets attraktivitet. Det kan handla om allt från att fräscha upp området eller göra det mer levande med ett större utbud av nöjes- och fritidsaktiviteter till att göra större investeringar i den strukturella utformningen av stadsmiljön.

Under mandatperioden finns också en ambition om att utveckla Bruket, Görväln och kuststräckan längs Mälaren som friluftsområde, bland annat genom att förlänga skidspåret vilket kommer ske vintern 2023. Dessutom ska byggnation av en gymnastikhall initieras. Ett projekt för ett högstadium i Barkarbystaden finns med i investeringsbudgeten med start 2028. Åren 2024-2025 finns också medel avsatta för att rusta upp den gamla simhallen.

Utifrån det fortsatt försämrade ekonomiska läget för kommunen där rådande omvärldsläge bland annat inneburit stigande inflation och kraftigt ökade räntekostnader, har flera neddragningar av kommunens investeringsplaner gjorts i budgetprocessen. Ett exempel på detta är exploateringsinvesteringar för anläggningar vilka beräknas till cirka 370 mnkr under 2024. Utgifterna är betydligt lägre än tidigare år vilket främst kommer från den kraftigt neddragna produktionen av ny infrastruktur som gator, parker och avlopp inom Barkarbystaden.

Prognosen för Riksbankens styrränta indikerar att den kan komma att höjas ytterligare från nuvarande fyra procent. Med en ränta på fyra procent, resulterar ett ökat lånebehov på 1000 mnkr i minst 40 mnkr i ökade räntekostnader på driften per år. Redan nu tar räntekostnaderna utrymme från vad som istället skulle ha kunnat läggas på kommunens verksamheter. Att denna urholkning inte ska tillåtas öka ytterligare är en viktig strävan, och det blir därför viktigt att begränsa ökningen av kommunens låne-skuld.

I beredningen av investeringsplanen har historisk genomförandegrad av investeringarna använts som en utgångspunkt för att minska investeringarna framåt. Genomförandegraden anger hur stor andel av budgeterade investeringar som faktiskt

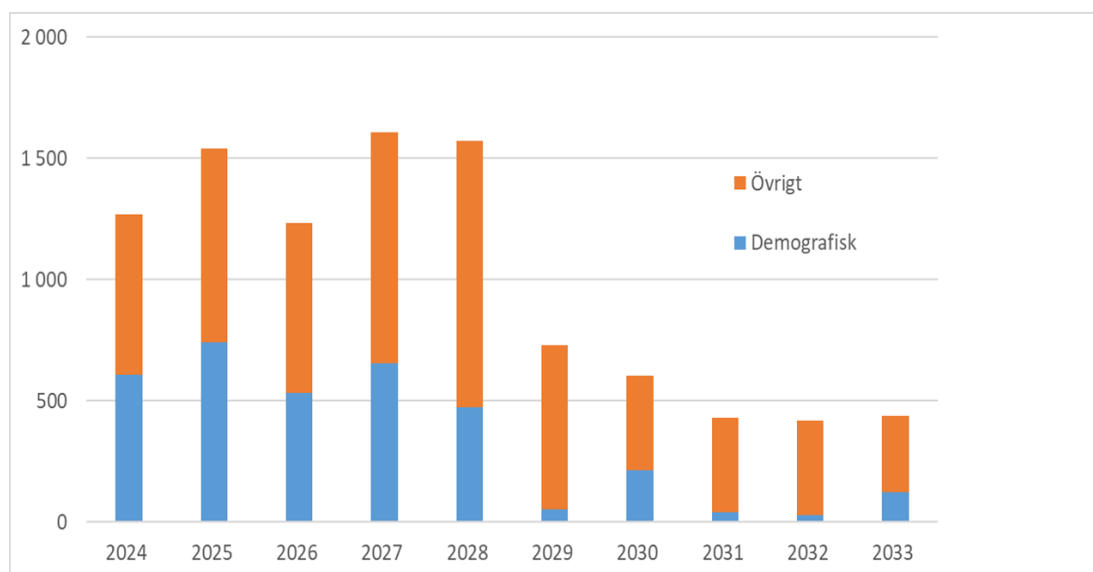
genomförs under ett år. I förhållande till budget har genomförandegraden för investeringar i kommunen historiskt varit cirka 60 procent.

Investeringsbudgeten för 2024 ingår i en tioårsplan, där en prognos för åren 2025-2033 presenteras. Osäkerheten i planen ökar betydligt ju längre fram i tiden man blickar. Planen redovisas i diagram över totala investeringsvolym, fördelade på olika verksamhetskategorier samt indelade i olika faser. Slutligen finns en tabell med investeringar per nämnd.

10.1. Demografiska och övriga investeringar

En kategorisering har gjorts av alla investeringar i antingen demografiska investeringar eller övriga investeringar. Demografiska investeringar är investeringar som anses tvingande genom att kommunen exploateras och befolkningen växer. Det är investeringar i ny infrastruktur och kapacitetsökningar i verksamheter som omfattas av obligatoriska kommunala uppdrag såsom utbildning och omsorg. Fokus i beredningsarbetet med investeringsplanen har varit på vilka investeringar som kan skjutas på framtiden, t ex p g a en lägre befolkningsutveckling i närtid, alternativt strykas helt.

Investeringsvolym 2024-2033, mnkr



Investeringsvolymen totalt i Järfälla kommun år 2024 uppgår till totala nettoinvesteringar på 1 267 mnkr. Det totala investeringsnettot för de tio kommande åren är cirka 10 miljarder kronor med tyngdpunkt på de närmast kommande åren.

Demografiska investeringar sker främst i exploateringsområden i form av investeringar i infrastruktur och samhällsfastigheter. Den totala nettoinvesteringen för året 2024 är 609 mnkr miljarder och för året 2025 741 mnkr. Ökningen i investeringsutgiften under 2030 beror på en ny planerad högstadieskola i Veddesta.

Som synes faller de demografiska investeringarna till en betydligt lägre genomsnittlig nivå de fem sista åren i planen jämfört med de fem första, trots att befolkningsutvecklingen väntas fortsätta på en jämn och hög nivå. Det finns

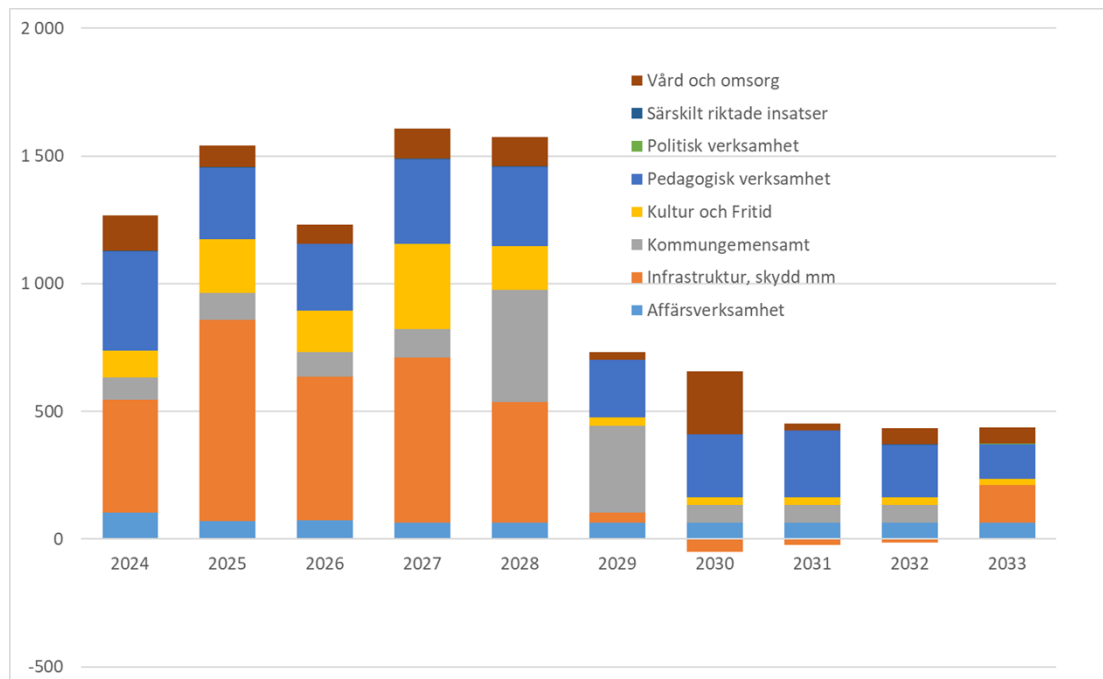
anledning att tro att de demografiska investeringarna är underskattade längre fram. Eventuellt är de demografiska investeringarna även överskattade i närtid vilket kan innebära att en omfördelning kommer ske från första halvan av tioårsperioden till den andra halvan.

Övriga investeringar, uppgår i budget 2024 till 658 mnkr och till år 2025 ökar de till 799 mnkr. Ökningen i investeringsutgifterna under 2027-2028 är bland annat kopplad till nytt medborgarhus samt att Berghemskolan då är utjänt och kommer rivas, en ersättningskola planeras byggas på annan plats. Totala investeringsnivån under tioårsperioden är drygt 5,2 miljarder kronor. Även för de övriga investeringarna kan man skönja ett mönster att de första fem åren ligger på en betydligt högre nivå än de sista fem i tioårsplanen.

10.2. Sammanställning investeringar per verksamhet

Investeringsredovisningen nedan bygger på samma verksamhetsindelning som driftredovisningen men är inte lika detaljerad. Indelningen visar inom vilka verksamheter investeringar pågår och planeras, och de består främst av investeringar i samhällsfastigheter och infrastruktur. I bilaga 3 finns förutsättningarna för planering av lokaler i Lokalförsörjningsplan 2024-2028 med utblick mot 2033.

Investeringar per verksamhet, inklusive exploatering, mnkr



Investeringar i infrastruktur inom exploateringsverksamheten uppgår under 2024 till 283 mnkr av totalt 441 mnkr. Tekniska nämndens investeringar i infrastruktur står för de resterande 158 mnkr, varav merparten är reinvesteringar och projekt under 30 mnkr. Under den andra halvan av tioårsperioden saknas nästan infrastrukturinvesteringar helt i planen. Det finns anledning att tro att det tillkommer infrastrukturinvesteringar de sista fem åren, alternativt att de omfördelas från första halvan till andra halvan av tioårsplanen.

Investeringar i pedagogisk verksamhet sker främst i fastigheter, dels i renoveringar och anpassningar men även i nya lokaler som ska byggas i form av förskolor och skolor. Totalt uppgår planerade investeringar inom pedagogisk verksamhet till cirka 2,6 miljarder kronor de närmsta tio åren varav cirka 1,2 miljarder kronor uppstår av demografiska orsaker främst kopplat till exploateringen i Barkarbystaden och Ormbacka. Inom förskola och grundskola sker investeringar om 386 mnkr för året 2024, varav 80 mnkr avser Ormbackaskolan som planeras för 420 elever från förskoleklass till årskurs 6. Skolan utförs delvis som en treplansbyggnad med en nedgrävd idrottshall i souterräng. Den totala budgeten för Ormbackaskolan är 234 mnkr.



Visionsbild för nya Ormbackaskolan.

Investeringar i kommungemensamt uppgår under 2024 till 86 mnkr och består till största delen av reinvesteringar i kommunens befintliga fastigheter. Under kommungemensamt finns även ett förfogandeanslag för kommunstyrelsen arbetsutskott (20 mnkr) och kommunstyrelsen (30 mnkr).

Affärsverksamheten består av investeringar inom vatten och avlopp (VA) samt avfall. Investeringar under 2024 budgeteras till 104 mnkr.

Investeringarna inom vård och omsorg på totalt 138 mnkr under 2024 består till största delen av ett nytt äldreboende på Hemmansvägen med 90 mnkr för året, totalt 158 mnkr. Sammanlagt uppgår planerade investeringar inom vård och omsorg till 949 mnkr de närmsta tio åren.

Inom verksamheten kultur och fritid är investeringarna under 2024 på totalt 108 mnkr och består till största delen av reinvesteringar i anläggningarna, 25 mnkr, samt projektet ombyggnation av gamla simhallen som ska renoveras och bli en plats för Järfällas föreningsliv, 67 mnkr. Ombyggnation av gamla simhallen har en total budget på 150 mnkr. Investeringar inom kultur och fritid är i huvudsak koncentrerade till den första halvan av tioårsplanen.

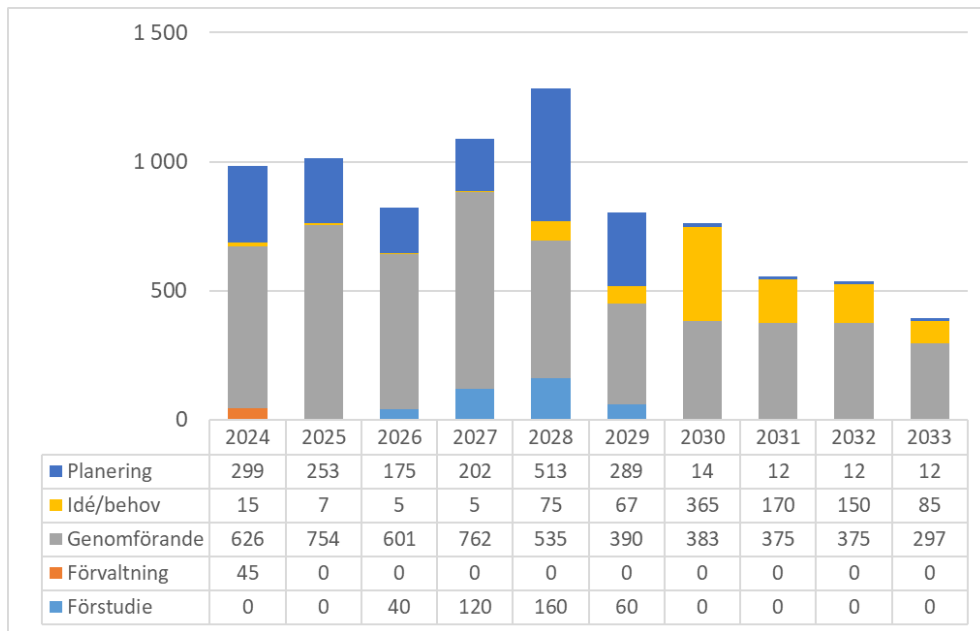
10.3. Investeringar exkl. exploatering fördelat per fasor

Beslutsordningen är uppdelat i fasor enligt beslutsordningen för investeringar. Nedan visas en bild på de olika faserna för ett investeringsprojekt.



Nedanstående bild visar Järfällas kommun investeringar exklusive exploatering fördelat mellan faserna. Samtliga reinvesteringar för fastighet och infrastruktur har klassificerats som fasen genomförande.

Investeringar exkl. exploatering fördelat per faser, mnkr



10.4. Sammanställning investeringar per nämnd, mnkr

Nedanstående tabell visar hur investeringarna fördelas per typ och nämnd. Uppdelningen av projekten sker först i typerna fastighet, infrastruktur, inventarier, exploatering och därefter per respektive nämnds ansvarsområden.

Typ	Nämnd	2024	2025	2026	2027	2028	2029	2030	2031	2032	2033
Fastighet	BUN	278	169	158	228	210	122	150	165	110	45
	KDN	68	164	138	295	125	0	0	0	0	0
	KS	5	5	25	40	300	270	0	0	0	0
	SON	3	0	0	0	0	0	0	0	0	0
	ÅON	103	44	5	40	75	5	215	5	40	40
	Re.inv. initierat av KDN	12	21	0	15	22	8	8	8	8	0
	Re.inv. initierat av fastighet (TEN)	119	126	163	171	131	116	111	111	111	111
	Inv. initierat av fastighet (TEN)	37	28	20	20	16	16	12	12	12	12
Fastighet Summa		623	556	509	808	879	537	496	301	281	208
Infrastruktur	KS	0	0	0	0	65	0	0	0	0	0
	TEN	98	164	58	30	15	3	2	0	0	0
	Re.inv. initierat av infra. (TEN)	166	169	168	164	166	176	168	168	168	168
Infrastruktur Summa		264	333	226	194	245	178	169	168	168	168
Inventarier	BUN	8	8	9	9	11	13	11	11	11	9
	FRN	0	0	0	0	0	0	0	0	0	0
	KDN	2	2	2	2	2	2	2	2	2	2
	KON	1	1	1	1	1	1	1	1	1	1
	KS	78	98	68	68	136	68	68	68	68	0
	SON	3	2	2	2	2	2	2	2	2	2
	TEN	0	0	0	0	0	0	0	0	0	0
	ÅON	5	14	4	5	6	4	12	4	5	5
Inventarier Summa		97	125	86	87	157	90	96	88	89	19
Exploatering	KS	283	526	411	518	291	-75	-157	-127	-117	42
Exploatering Summa		283	526	411	518	291	-75	-157	-127	-117	42
Totalsumma		1 267	1 540	1 231	1 606	1 574	730	604	429	420	437



Inom fastighet har respektive facknämnd ansvaret att presentera investeringsbehovet av nya samhällsfastigheter inom sitt verksamhetsområde samt verksamhetsanpassningar av befintliga lokaler. Tekniska nämnden ansvarar för fastighetsreinvesteringar för kommunens lokaler samt de nya investeringar som berör externa hyresgäster.

Inom infrastruktur ansvarar tekniska nämnden både för nyinvesteringar, t ex i parker, gator, vatten och avlopp, samt reinvesteringar för dessa.

**11. FINANSIERING OCH BALANSBUDGET***Tabell. Balansräkning 2022-2026*

mnkr	Bokslut 2022	Prognos 2023	Budget 2024	Plan 2025	Plan 2026
Tillgångar					
Anläggningstillgångar	11 207,7	12 248,3	12 835,3	13 668,3	14 209,3
Omsättningstillgångar	1 253,2	1 084,6	1 074,6	1 070,0	1 065,0
Summa tillgångar	12 460,9	13 332,9	13 909,9	14 738,3	15 274,3
Eget kapital, avsättningar och skulder					
Eget kapital	4 368,4	4 503,4	4 836,9	5 563,0	6 346,5
Avsättningar	1 738,1	1 680,0	1 615,6	1 517,4	1 445,6
Låneskuld	4 160,0	5 000,0	5 400,0	5 600,0	5 400,0
Övr långfristiga skulder	570,7	565,0	560,0	560,0	560,0
Kortfristiga skulder	1 623,7	1 584,5	1 497,4	1 497,9	1 522,2
Summa eget kapital, avsättningar och skulder	12 460,9	13 332,9	13 909,9	14 821,0	15 274,3
Ansvarsförbindelse pensioner	1 285,2	1 295,7	1 337,8	1 276,3	1 198,4
Soliditet exklusive ansvarsförbindelsen	35,1%	33,8%	34,8%	37,7%	41,6%
Soliditet inklusive ansvarsförbindelsen	24,7%	24,1%	25,2%	29,1%	33,7%

11.1. Upplåning

Låneskulden uppgick till 4 160 mnkr per den 31 december 2022 och prognostiseras till 5 000 mnkr per 31 december 2023. Av den totala låneskulden förfaller 1 100 mnkr under 2024 och resterande del har förfalldatum fördelade under åren därefter till och med 2028.

Budgeten för låneskulden per 31 december 2024 uppgår till 5 400 mnkr. Den är beräknad med utgångspunkt från de budgeterade resultat- och balansräkningarna samt kassaflödesanalysen. Viktiga faktorer är resultatet från den löpande verksamheten, exploateringsresultatet, investeringsvolymen samt betalningsplanen enligt Stockholmsöverenskommelsen (tunnelbanan).

Budgeten visar sammantaget att nyupplåning behöver ske under 2024 med 400 mnkr, under förutsättning att de budgeterade exploateringsintäkterna (markintäkterna) och investeringsvolymen blir verklighet. Viss marginal fordras för osäkra faktorer såsom vissa exploateringsintäkter och för när i tiden in- och utbetalningar görs. Den största delen av exploateringsintäkterna infaller vanligen under andra halvåret. Bedömningen är att nuvarande låneram på 5 400 behöver höjas till 5 800 mnkr, för att ta höjd för osäkerhetsfaktorer gällande markintäkterna.



Bostadsmarknaden i Storstockholmsområdet har under 2023 kännetecknats av en trög marknad med jämförelsevis få avslut och långsamt sjunkande priser. Köp av nybyggda lägenheter har i stort sett upphört. Kriget i Ukraina har medfört avsevärt högre priser på el, bensin och livsmedel, samtidigt som räntorna stigit kraftigt. Sammantaget innebär detta att hushållen blivit betydligt mer försiktiga i sitt agerande på bostadsmarknaden. Dessutom kommer allt fler rapporter från byggbolag att man pausar olika byggprojekt. Graden av aktivitet och prisutvecklingen på bostadsmarknaden kan få stora effekter för de budgeterade intäkterna från markförsäljningar. Skulle de budgeterade markförsäljningarna utebli eller försenas blir det viktigt att parera med en lägre investeringsvolym för att hålla nere låneskulden.

11.2. Soliditet

En indikator för målet ekonomi i balans är soliditeten. Den mäter hur stor del av tillgångarna som finansieras med eget kapital och är det enskilt viktigaste måttet på den ekonomiska styrkan, betalningsförmågan på lång sikt. Indikatoren för soliditeten uttrycks som att soliditeten, hela pensionsskulden inräknad, ska öka över tid. Soliditeten uppgick till 24,7 procent per 31 december 2022, budgeterades till 31,2 procent per 31 december 2023 men prognostiseras till 24,1 procent per 31 december 2023. Den budgeterade soliditeten per 31 december 2024 uppgår till 25,2 procent. Förbättringen beror främst på att eget kapital ökar som en effekt av årets resultat inklusive exploateringsverksamheten.



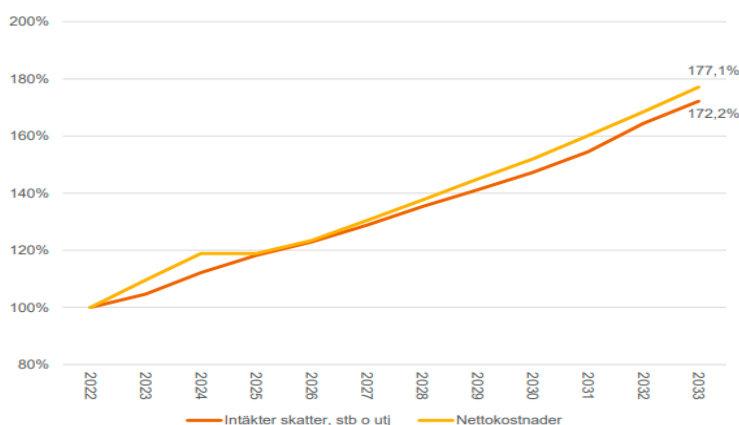
12. LÅNGSIKTIG FINANSIELL ANALYS

Kommunfullmäktige har redan i budget 2023 bedömt att konjunkturläget inte medger en resultatnivå i linje med riktlinjerna för god ekonomisk hushållning och beslutat om ett resultat om 6,7 mnkr exklusive exploatering och extraordinarie poster, vilket motsvarar 0,1 % av skatter, utjämning och bidrag. I denna Mål och budget 2024-2026 föreslås ett resultat 2024 om 0,1 mnkr exklusive exploatering och extraordinarie poster, vilket motsvarar 0,0 % av skatter, utjämning och bidrag. I kalkylerad plan för 2025 bedöms att ett resultat uppnås på samma nivå som 2024. Först 2026 bedöms ett högre resultat kunna uppnås på 100 mnkr, motsvarande 1,6 %. Resultaten 2025 och 2026 kan uppnås under förutsättning att kommunfullmäktige i kommande budgetar fattar beslut om effektiviseringar motsvarande 1,1 % 2025 och 1 % 2026. Flera år i rad av låga resultat riskerar att påverka kommunens ekonomi på ett negativt sätt både på kort och lång sikt. För att i det kortare perspektivet tillåtas göra avsteg från riktlinjerna för god ekonomisk hushållning är det nödvändigt att ha en långsiktig plan och som ger en överblick och kontroll över hur kommunens ekonomi påverkas i framtiden.

Kommunen har anlitat PwC för att göra en långsiktig finansiell analys hur kommunens ekonomi kan komma att utvecklas på längre sikt. Första versionen togs fram redan för ett år sedan och PwC gör regelbundna uppdateringar. Rapporterna är ett viktigt bidrag till en långsiktig ekonomisk plan för Järfälla som skapar förutsättningar för dagens Järfällabor att överlämna ett ekonomiskt hållbart Järfälla till framtida generationer. Den långsiktiga finansiella analysen ingår som en bilaga i denna Mål och budget. Rapporten simulerar kommunens ekonomiska utveckling tio år framåt fram till 2033.

Ur den långsiktiga finansiella analysen kan man utläsa flera intressanta slutsatser. För det första bekräftar rapporten att det demografiska trycket innebär att intäkterna över tid ökar i långsammare takt än kostnaderna. I simuleringen har utgångspunkten varit ett resultat på 1 % årligen. För att bibehålla en oförändrad resultatnivå behöver kommunen årligen effektivisera verksamheten med 1,59 % alternativt höja skatten med 1,53 kronor fram till 2033. Jämfört med tidigare version har effektiviseringstrycket ökat och det märks större svängningar vilket kopplar till den samhällsekonomiska utvecklingen och lågkonjunkturen. Inflationen, pensionskostnadernas och räntekostnadernas utveckling har förstärkt obalansen mellan intäkternas och kostnadernas respektive utvecklingstakt i början av perioden, i synnerhet syns det på år 2023 där simuleringen visar ett effektiviseringsbehov på över 9 %.

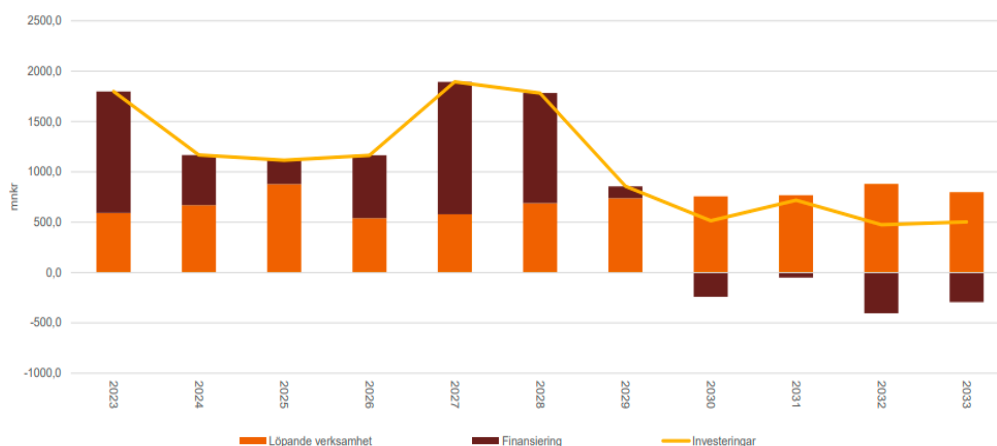
Utveckling nettokostnader och intäkter (index)



Gapet mellan intäkter och kostnader stängs tillfälligt 2025, vilket dels förklaras av att simuleringen bygger på vårens befolkningsprognos som ger en hög utvecklingstakt för skatteintäkterna men också på det faktum att pensionskostnaderna kraftigt minskar 2025. I simuleringen behöver kommunen inte effektivisera 2025 och ett resultat på över 6 % kan redovisas samma år alternativt kan skatten åter sänkas tillfälligt. Jämfört med treårsplanen i Mål och budget skiljer sig därmed beräkningarna, eftersom befolkningsutvecklingen har reviderats ned i Mål och budget vilket gör att 2025 väntas bli ett betydligt tuffare år i praktiken. I PwC:s analys ser man från 2025 och framåt tydligt den mer långsiktiga trenden att kostnaderna varje år ökar snabbare än intäkterna och det bildas successivt ett gap som i slutet av perioden är relativt stort.

För det andra är investeringsnivån i kommunen hög. Investeringarna uppgår till 12 miljarder kronor fram till år 2033 eller ca 1 090 mnkr årligen. Ett alternativt investeringsbehov presenteras utifrån schabloner beräknade efter den demografiska utvecklingen. Med PwC:s beräkningsmetod skulle investeringar på 8 miljarder kronor räcka för att klara den växande befolkningen och reinvestera i befintliga fastigheter och anläggningar, det motsvarar en investeringsnivå på 730 mnkr årligen. Skillnaden uppgår till totalt 4 miljarder kronor eller ca 360 mnkr per år, dvs 67 % av kommunens egenberäknade behov.

Investeringar och finansiering



Kommunens egna investeringsplan visar dessutom på mycket höga investeringsnivåer fram till 2028 för att därefter ligga på en betydligt lägre genomsnittlig nivå de sista fem åren i tioårsplanen. PwC:s uppskattning av investeringarna är mer jämt fördelad över tid och det går inte att se någon tydlig



skillnad mellan den första respektive andra halvan av tioårsperioden gällande nivån. En slutsats är att kommunen antingen underskattat investeringsbehovet den andra halvan av tioårsperioden eller överskattat investeringsbehovet den första halvan av tioårsperioden, alternativt en kombination av båda.

Genomsnittlig investeringsutgift per plats skiljer sig också mycket åt i kommunens antaganden, i synnerhet för förskola och grundskola där investeringsutgiften är mer än 50 % högre än PwC:s schabloner. Järfälla kan också ha en betydligt högre ambitionsnivå på andra områden än jämförbara kommuner, detta anas i investeringsplanerna inom idrottsområdet.

För det tredje är resultatnivån, som i genomsnitt uppgår till 1,6 % per år, inte tillräcklig för att självfinansiera investeringarna. Observera att PwC här använder kommunens faktiska investeringsplan i beräkningarna. Kommunen behöver ta upp nya lån motsvarande 4,1 miljarder kronor fram till år 2033. I analysen ökar lånen med ca 5 miljarder kronor fram till 2028 för att därefter minska något. Det hänger samman med att antagen investeringsnivå sjunker efter 2028.

Varje procentenhet högre resultat uppskattas ge nästan 1 miljard kronor i lägre lån i slutet av prognosperioden. Utifrån detta går det att uppskatta vilken resultatnivå som skulle behövas för att nå 100 % självfinansiering, vilket är nästan 6 % årligen. Skulle PwC:s schablonberäknade investeringsbehov användas i beräkningen ökar lånebehovet bara med 100 mnkr totalt under tioårsperioden och ett genomsnittligt resultat på 1,7 % är tillräckligt för att kommunen helt ska kunna självfinansiera sina investeringar.

Den långsiktiga finansiella analysen pekar med tydlighet på riskerna med att sänka de finansiella målen. Även om det kan tyckas vara en liten avvikelser i det korta perspektivet ackumulerar det över tid till stora belopp. Beräkningarna visar dessutom på sambandet mellan tillväxt, investeringsbehov och resultatkrav för att åstadkomma god ekonomisk hushållning. En tillväxtkommun som Järfälla, med höga investeringsbehov, behöver ha höga resultatkrav för att nå god ekonomisk hushållning på sikt och beräkningarna pekar på att med de höga ambitioner kommunen har i investeringsplanen är till och med nivån 2 % i underkant.

Den kanske viktigaste slutsatsen är hur mycket investeringsstyrningen spelar roll. Genom att anpassa investeringarna till en rimlig ambitionsnivå som ekonomin på lång sikt tillåter kan lånen hållas i schack och kommunens ekonomi stärkas betydligt.